

# **Strategie proměny sídliště Dubina**

-

**Závěrečná zpráva z  
participativního procesu –  
problémy a návrhy řešení**

Statutární město Ostrava

2025

**Zpracovatel dokumentu:**

**Odbor strategického rozvoje**

Magistrát města Ostravy

Prokešovo náměstí 8, 729 30 Ostrava

IČ: 00845451

**Zpracovatelský tým:**

Jiří Hudec, Magistrát města Ostravy

Ondřej Dostál, Magistrát města Ostravy

Jan Horák, Magistrát města Ostravy

Dušan Pöllich, Magistrát města Ostravy

## Obsah

Proč se zabývat sídlištěm Dubina?.....	4
Aktuální stav a předpoklady .....	5
Cíle a harmonogram.....	6
Sociodemografická analýza území.....	9
Data ze Sčítání lidu, domů a bytů z roku 2021 .....	9
Lokality sociálního vyloučení a segregace .....	10
Geolokační data mobilních operátorů .....	11
Dotazníkové šetření v rámci projektu Com.Unity.Lab .....	14
Pocitová mapa v rámci tvorby fajnOVA v roce 2023 .....	15
Vize prostorového rozvoje Ostravy .....	17
Demografické prognózy .....	18
Participace s obyvateli a odborníky.....	19
Pracovní skupiny.....	19
První setkání .....	19
Druhé setkání.....	22
Dotazníkové šetření.....	23
Strukturované rozhovory.....	24
Zúčastněné pozorování vybraných míst veřejného prostoru.....	25
Hlavní zjištění – problémy sídliště Dubina.....	26
Návrh aktivit a řešení vybraných problémů .....	31
Seznam příloh .....	36

## Proč se zabývat sídlištěm Dubina?

Sídliště Dubina se nachází na území městského obvodu Ostrava-Jih, bylo postaveno v 80. a 90. letech minulého století a v současné době v něm žije zhruba 12,5 tis. obyvatel (hustota obyvatelstva je zde okolo 130 obyvatel/ha). Dubina je lokalita modernistického typu, charakteristická souborem samostatných budov tvořících monofunkční celky s volnou zástavbou a rozsáhlými zelenými plochami namísto tradiční uliční struktury. Struktura a měřítko zástavby odpovídá době jeho vzniku, přičemž z celoměstského pohledu má území mimořádnou provozní efektivitu v porovnání s jinými lokalitami a jednu z nejproblematictějších dostupností veřejné dopravy. V rámci této zpracované Strategie je cílem řešení celého katastrálního území „Dubina u Ostravy“ skládajícího se ze 3 základních sídelních jednotek (dále jen ZSJ) - ZSJ F. Formana, ZSJ V. Jiříkovského a ZSJ J. Matuška. a navazujícího okolí včetně širších vazeb.

Obrázek č. 1: Mapa katastrálního území Dubina u Ostravy



## Aktuální stav a předpoklady

V území převládá bydlení v bytových domech doplněné občanskou vybaveností zahrnující základní (ZŠ F. Formana a ZŠ Košaře) a mateřské školy (MŠ F. Formana, MŠ Košaře, MŠ A. Gavlase, MŠ J. Maluchy), zdravotnické zařízení (Dům zdraví), obchody, služby a hudební klub. V současné době není pro toto území zpracována podrobná socioekonomická analýza. Je však možné vycházet z jiných zejména celoměstských materiálů a studií, které se dílčími částmi Dubiny týkají. Přesvědčení o potřebě změny přístupu k tomuto sídlišti je založeno zejména na dlouhodobých zkušenostech a názorech místních aktérů, ale také na základě dotazníkového šetření v území, které bylo provedeno v roce 2020 v rámci mezinárodního projektu Com.Unity.Lab. Hlavním zjištěním tehdy bylo, že v sídlišti panuje vysoká míra anonymity. Obyvatelé sídliště se vzájemně neznají, neznají své sousedy a reálně po návratu z práce „zalezou do domu a okolí je nezajímá“. Ze zkušenosti místních aktérů (zástupci úřadu městského obvodu Ostrava-Jih, Městského ateliéru prostorového plánování a architektury (dále jen MAPPa) a odboru strategického rozvoje Magistrátu města Ostravy (dále jen MMO)) má sídliště také své nedostatky z pohledu urbanisticko-architektonického:

- dostupnost MHD,
- špatná orientace v prostoru,
- zákoutí a místa s velmi negativním vnímáním mezi obyvateli (např. tzv. malý Albert a jeho předprostor na ulici Aloise Gavlase),
- bariéra v podobě ulice Horní.

i z pohledu sociálně-společenského:

- levné byty, jejich vykupování (tzv. byznys s chudobou), nesoucí s sebou vysokou fluktuaci obyvatel a příliv obyvatel s nižším soc. statusem,
- nízká angažovanost a velká anonymita obyvatel,
- způsob využívání veřejného prostoru,
- preference k odstěhování se z území) – Dubina vnímána jako oblast pro určitou fázi života (ne na celý život), buď před založením rodiny, anebo naopak pro důchodový věk,
- výskyt distribuce a užívání návykových látek, koncentrace osob vyžadujících sociální podporu, problematické komunity a skupiny obyvatel,
- na Dubinu je nahlíženo jako na lokalitu se špatnou image v rámci města, až jako na vyloučenou lokalitu,
- v budoucnu může být pro Dubinu problematické i stárání jejího obyvatelstva.

Území Dubiny tvoří převážně stabilizované plochy, avšak nacházejí se zde i stavební bloky vhodné k nové zástavbě či transformaci, což vytváří prostor pro další rozvojové zásahy. MAPPa ve spolupráci s městským obvodem vytypovala na území celé Ostravy-Jih několik

lokalit, které jsou strategické a vhodné k prodeji a případnému dalšímu rozvoji – „[Strategické pozemky Městský obvod Ostrava-Jih](#)“. Tři z těchto lokalit se nachází na území Dubiny. Konkrétně se jedná o pozemek v blízkosti ZŠ Františka Formana (zde je návrhem využití občanská vybavenost), pozemek na ulici Horní v těsné blízkosti tramvajové trati vedle Domu zdraví (návrhem využití občanská vybavenost) a pozemek na Antonína Poledníka z druhé strany vedle Domu zdraví místo současného parkoviště (návrhem využití je parkovací dům + občanská vybavenost).

Problematika řešení stavu sídlišť v Ostravě obecně i konkrétně na Dubině je zavedena i ve Strategickém plánu města. Konkrétně se jedná o jedno z typových opatření a aktivit v rámci klíčové oblasti C.6.1 „Funkční veřejný prostor, kvalitní architektura a bezpečí“, kde je uvedeno, že se město zaměří na prioritní řešení rozvojového a transformačního území města ve spolupráci s příslušnými odbory, městskými obvody a MAPPA a Dubina je zde uvedena jako jedno z příkladových území. V rámci vlajkových projektů je poté dlouhodobě veden projekt „Revitalizace sídlišť v Ostravě“, přičemž je myšlena zejména revitalizace a dostavění stávajících sídlišť za účelem podpory urbánní struktury a zároveň doplnění chybějících funkcí v území.

Z výše uvedených předpokladů je zřejmé, že v případě, že se tato tvrzení potvrdí reálnými daty nebo participativními metodami, tak může v rámci sídliště v horizontu několika let dojít k výraznému zhoršení situace. Pro vytvoření komplexní Strategie dalšího rozvoje sídliště je však potřeba sesbírat všechny relevantní informace o tomto území a výše uvedené hypotézy potvrdit. Důležité je identifikovat i méně zřejmé problémy, jejichž řešení může mít významný dopad na celé sídliště. Případně zacílit na podrobnou analýzu relevantních užších problémů.

## Cíle a harmonogram

Cílem tohoto dokumentu, který zpracoval odbor strategického rozvoje MMO je shromáždit všechny dostupné informace o území (data i výstupy z participativních aktivit) a vytvořit podklad ke změně přístupu k lokalitě ve střednědobém horizontu. Na tyto iniciační kroky se bude navazovat realizací komplexního plánu rozvoje území, který bude obsahovat prostorovou i socioekonomickou analýzu. Tento plán bude zpracovávat MAPPA a bude podkladem pro strukturální změny v území (hierarchizace a zadání pro jednotlivá veřejná prostranství, dostavby, aktivní práce s pozemky a majetky atp.).

Cílem je posílit možnost vytváření místní komunity a sociální interakce, což již bylo započato v rámci mezinárodního projektu Com.Unity.Lab a návazného programu Sousedství, který byl pilotován a poté rozšířen právě na Dubině. Dalším cílem je vytvořit v celoměstském kontextu jedinečné objekty, nebo veřejná prostranství na které mohou být obyvatelé hrdí a které zvýší image celého území. V rámci participačních aktivit bylo u místních obyvatel, ale i významných aktérů ověřeno, co by to konkrétně mělo být.

Tento dokument je tedy jakousi analýzou území – kvalitativní a kvantitativní analýzou (participace možných aktivit v území: pracovní skupiny, rozhovory, dotazníkové šetření) a analýzou tvrdých dat, která bude sloužit jakožto podklad pro zadání komplexní studie/plánu rozvoje území.

Již před započítím veškerých prací v území a na základě informací o území již známých se ve spolupráci s MAPPa podařilo navrhnout dvě klíčové oblasti, na které je potřeba se v rámci sídliště zaměřit:

- První oblastí je vytvoření komunitního prostoru (například v podobě dlouhodobě debatovaného komunitního centra, ve kterém budou nejen sociální služby, ale spíše volnočasové aktivity, diskuse, aktivity pro veřejnost) a na ně navazující infrastruktury (podobně jako tomu bylo v případě Coolturu v Moravské Ostravě, dobrá praxe z Evropy je pak například SPAZIO 13 v italském Bari). Může se jednat o dočasné nevyužívané prostory.
- Druhou oblastí je vytvoření mimořádně kvalitního veřejného prostranství (tzv. iniciační veřejné prostranství), které bude jedinečné minimálně v rámci celoměstského významu. Ideální je zaměřit se na vybraný segment – zejména se může jednat o teenagery, kteří jsou významným uživatelem veřejných prostranstvích a zároveň kritickou věkovou skupinou. Mezi formy může patřit krytý skatepark, sportovně-rekreační prostory, lezecká stěna atp.

Dle MAPPa a jejich dokumentů (Strategické pozemky; Koncepční rozvaha – Potenciál zlepšení kvality vystavěného prostředí vybraných území ÚMOB Ostrava-Jih) je nutné posilovat polyfunkční využití celého území, a tedy doplňovat převažující rezidenci o stavby s novým využitím a typologií (např. administrativa, komerce, nerušící výroba, občanskou vybavenost, nebo jiný typ bydlení apod.). Dále je potřeba navrhnout vhodnou hierarchizaci, typologii a význam pro jednotlivá veřejná prostranství tak, aby mohla mít jasnou roli v systému veřejných prostranství celé lokality a aby byly zachována klíčová veřejná prostranství. Uliční prostranství je vhodné upravit tak, aby odpovídala zónám zklidněné dopravy (tedy zóny tempo „30“, obytné zóny, sdílené zóny) a to zejména stavebním provedením. Je vhodné také prověřit možnost rozvoje jednosměrných komunikací.

V rámci tohoto dokumentu a aktivit v něm popsanych bylo tedy cílem se zaměřit i na ověření a relevantnost výše uvedených oblastí zájmu.

Strategie proměny sídliště Dubina je tedy dlouhodobým procesem sestávající se z více dílčích aktivit. Konkrétně se jedná o následující harmonogram celého procesu:

- Participativní aktivity, shromažďování informací a analýza dat – 2024/2025
- Závěrečná zpráva z participativního procesu – problémy a řešení – 2025/2026
- Vytvoření tzv. iniciačního veřejného prostranství – 2026/2027
- Plán rozvoje sídliště Dubina (MAPPa) – 2026/2027

Důležité je zmínit také to, že předmětem této proměny sídliště Dubina není řešit stav a případnou revitalizace přímo bytového fondu sídliště. V rámci sociálních aspektů je sice řešena problematika tzv. kupčení s byty v tomto území a tímto způsobené sociální problémy a interakce, ale bytová politika jako taková je v rámci celého statutárního města Ostrava (dále jen SMO) řešena v rámci v současné době připravovaní Koncepce politiky bydlení.

Realizace participativních aktivit na sídlišti Dubina, včetně tvorby tohoto výsledného podkladového dokumentu pro nastavení další Strategie proměny sídliště Dubina se uskutečnilo i díky zapojení se města Ostravy do mezinárodního projektu MECOG-CE (Posílení metropolitní spolupráce a řízení ve střední Evropě), ve kterém byla tato aktivita zahrnuta jako jedna z pilotních akcí. Projekt byl podpořen z fondů Evropské unie skrze program nadnárodní a meziregionální spolupráce Interreg CENTRAL EUROPE.

## Sociodemografická analýza území

Vzhledem k tomu, že sídliště Dubina není tvořeno jednou sídelní jednotkou, tak je k dispozici malé množství dat, případně nejsou tak často aktualizována. Pro vytvoření si základního uceleného přehledu o lokalitě z pohledu sociodemografických údajů a dalších dostupných dat je však níže uvedené dostačující.

### Data ze Sčítání lidu, domů a bytů z roku 2021 (dále jen SLDB 2021)

Vyselektováno jsou pouze data, která jsou k dispozici za 3 ZSJ, které tvoří sídliště Dubina. Konkrétně se jedná o ZSJ F. Formana, ZSJ V. Jiříkovského a ZSJ J. Matuška.

- na sídlišti Dubina žije celkem 12 589 obyvatel (z toho 6 447 žen a 6 142 mužů) – nejvíce z nich (5 026) žije v ZSJ Jaromíra Matuška, což je „jižní“ část sídliště přímo sousedící s městskou částí Hrabůvka
- věková struktura obyvatel sídliště je v porovnání s celou Ostravou o něco příznivější, respektive podíl obyvatel ve věku 0–14 let je na Dubině 15,3 % (v Ostravě je to 14,8 %) a podíl obyvatel v tzv. produktivním věku 15-64 let je na Dubině 74,9 % (v Ostravě je to 64,1 %) – z tohoto je patrné, že na Dubině žije oproti celému městu výrazně méně obyvatel v seniorském věku (pouze 9,8 % vs. 21,1 % v Ostravě) – největší podíl obyvatel v seniorského věku žije v ZSJ Václava Jiříkovského
- vzdělanostní struktura – na sídlišti Dubina žije 9 443 obyvatel ve věku 25 let a více, z tohoto počtu je 10,4 % se základním vzděláním nebo nižším, 40,3 % se středním vzděláním nebo vyučením bez maturity, 30,6 % se středním vzděláním s maturitou a 14,1 % s vyšším odborným nebo vysokoškolským vzděláním
- Dubina je typickým panelovým sídlištěm z 80. let 20. století (210 ze současných obydlených domů na Dubině má období výstavby nebo rekonstrukce mezi roky 1971–1990) – celkem se zde nachází 273 obydlených domů (nejsou zde žádné neobydlené domy) a pouze 7 z nich je typu rodinný dům – z celkového počtu obydlených domů na Dubině jich je 28 ve vlastnictví obce nebo státu a 30 ve vlastnictví bytových družstev
- celkem 140 obydlených domů je s počtem 10-19 bytů a 117 obydlených domů na Dubině má 20 a více bytů – jedná se tedy o sídliště s velkým počtem vysokých panelákových domů (211 obydlených domů má 5 a více nadzemních podlaží)
- celkem je na Dubině 5 942 bytů (116 z toho je neobydlených)
- 5 809 obydlených bytů se nachází v bytových domech a z tohoto počtu je 61 % v osobním vlastnictví a 22 % bytů je nájemních/pronajatých
- největší podíl obydlených bytů v bytových domech je se čtyřmi obytnými místnostmi (63 %)

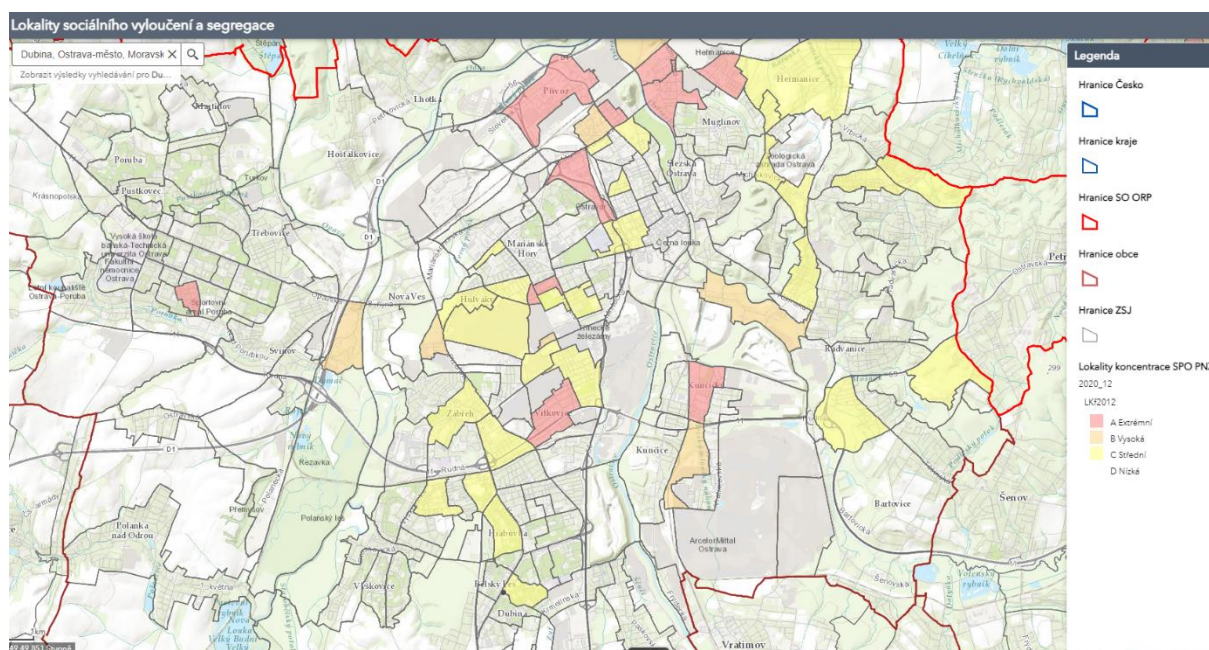
- byty v bytových domech jsou na Dubině nejčastěji obývány jednou osobou (34,1 % bytů), případně dvěma osobami (33,9 % bytů) – byty, ve kterých žijí 3 a více osob je 32 %

## Lokality sociálního vyloučení a segregace

ZSJ Jaromíra Matuška je dle dat z online mapové a datové aplikace „[Lokality sociálního vyloučení a segregace](#)“ (data k 31.12.2020) zařazena mezi lokality s riziky segregace, konkrétně s jejich střední koncentrací. Další dvě ZSJ na Dubině nejsou do této mapy zařazeny. Pro zachycení obyvatel ohrožených chudobou a materiální deprivací systém využívá data o příjemcích příspěvku na živobytí. Jde o základní dávku pomoci v hmotné nouzi pro osoby/rodiny s nedostatečnými příjmy, které z nich nemohou zajistit základní životní potřeby. Konkrétně jde o počty společně posuzovaných osob pro poskytnutí příspěvku na živobytí. Příjemci příspěvku na živobytí byli z několika důvodů zvoleni jako nejvhodnější indikátor cílové skupiny osob, které jsou ohroženy sociálním vyloučením, charakterizovány obtížemi při pořízení bydlení, jejichž koncentrace v prostoru měst a obcí může vést k nežádoucí segregaci.

- podíl společně posuzovaných osob pro poskytnutí příspěvku na živobytí na celkovém počtu obyvatel v ZSJ Jaromíra Matuška je 5,98 %
- podíl společně posuzovaných osob pro poskytnutí příspěvku na živobytí na celkovém počtu obyvatel v ZSJ Františka Formana je 4,72 %
- podíl společně posuzovaných osob pro poskytnutí příspěvku na živobytí na celkovém počtu obyvatel v ZSJ Václava Jiříkovského je 2,78 %

Obrázek č. 2: Lokality sociálního vyloučení a segregace na území Ostravy



Zdroj: Online mapová a datová aplikace „[Lokality sociálního vyloučení a segregace](#)“

Všechny 3 ZSJ na Dubině jsou však dle mapové aplikace „[Nadprůměrný výskyt osob v hmotné nouzi](#)“ evidovány jako lokality s nadprůměrným výskytem obyvatel v hmotné nouzi (průměr ČR), tj. lidí žijících v chudobě nebo v lepším případě vážně ohrožených chudobou a materiální deprivací.

## Geolokační data mobilních operátorů

Data vycházejí z informací o pohybu SIM karet – konkrétně má Ostrava k dispozici data z dubna 2022, přičemž je možné je podrobně analyzovat až na úroveň ZSJ. Níže je základní přehled o jednotlivých ZSJ, které tvoří sídliště Dubina. Bližší informace a analýzy jsou poté k dispozici ve webové aplikaci vytvořené MAPPA „[Geolokační data mobilních operátorů \(duben 2022\)](#)“.

Podle dat mobilních operátorů mají lokality ZSJ Františka Formana, Václava Jiříkovského a Jaromíra Matuška výrazně rezidenční charakter, což potvrzují i demografická data ukazující na velký podíl panelových domů z let 1971–1990 a mírný index stáří. Denní dynamika je charakteristická výrazným úbytkem rezidentů v pracovní dny, kdy dopoledne odjíždí přibližně třetina obyvatel, zatímco přítomnost ostatních osob bez trvalého pobytu zůstává nízká. O víkendech je odliv rezidentů výrazně menší a podíl ostatních osob dále klesá.

### ZSJ Františka Formana

- dle dat mobilních operátorů se jedná o „rezidenční“ typ ZSJ
- průměrný noční podíl rezidentů za celé sledované období je cca: 2 238, což je o 15 % méně, než udává ČSÚ – znamená to, že se v této ZSJ přes noc pohybuje o 15 % obyvatel méně, než udávají data o počtu obyvatel ze SLDB 2021
- maximální počet přítomných celkem (rezidenti + ostatní) se zde nachází v úterý mezi 16:00-18:00 a celkem to činí cca: 2 987 osob, což je o 14 % více než udává ČSÚ
- v pracovní dny dopoledne průměrně vyjede cca 767 rezidentů, což je 33 % pokles oproti rezidentům, kteří se zde nacházejí v noci
- v pracovní dny dopoledne průměrně přijede cca 563 ostatních
- o víkendu dopoledne průměrně vyjede cca 143 rezidentů, což je 7 % pokles oproti rezidentům, kteří se zde nacházejí v noci
- o víkendu průměrně přijede cca 435 ostatních
- ZSJ je typické vyšším poklesem rezidentů přes den, ale i tak lehkou převahou obyvatel přes den oproti noci

Obrázek č. 3: Přítomné obyvatelstvo v rámci týdne v ZSJ Františka Formana

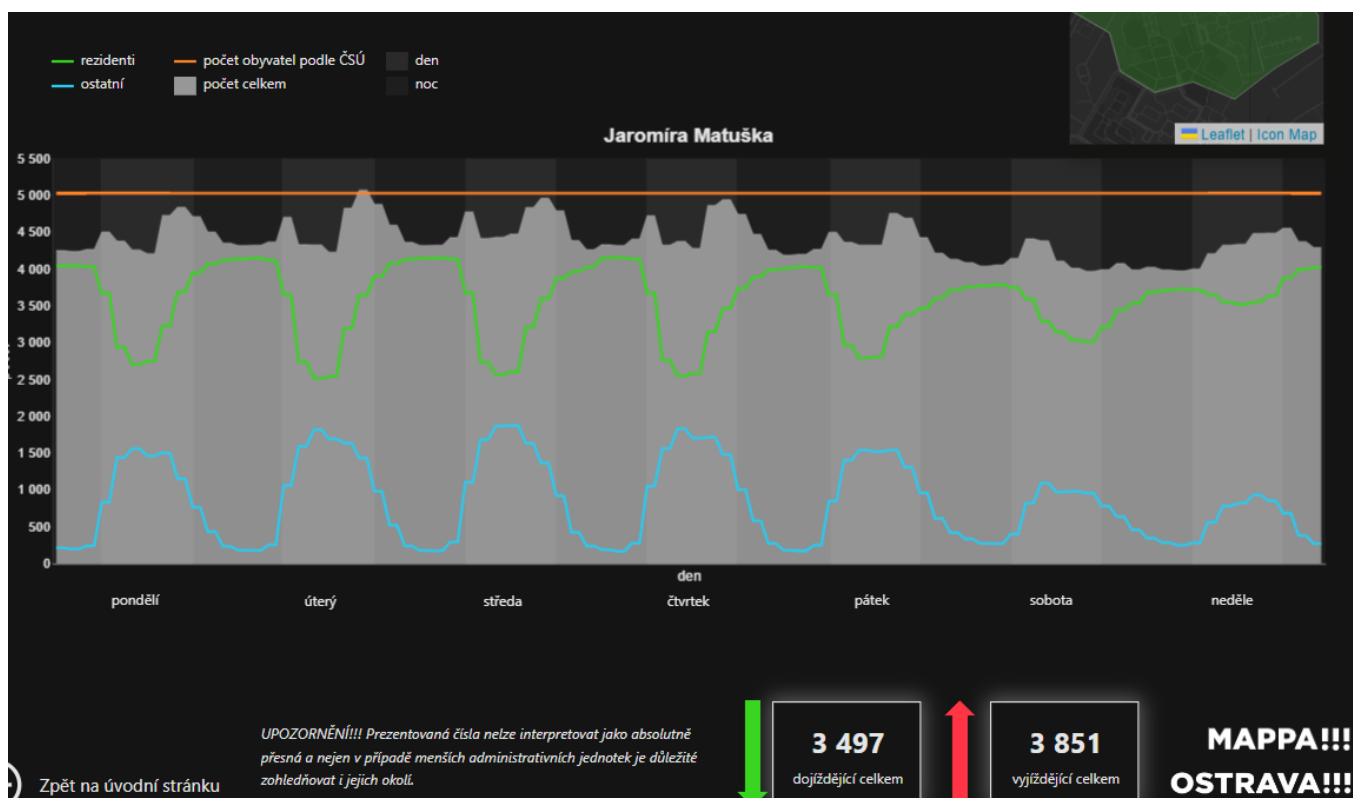


Zdroj: Webová aplikace „Geolokační data mobilních operátorů – duben 2022“, MAPPA

### ZSJ Jaromíra Matuška

- dle dat mobilních operátorů se jedná o „rezidenční“ typ ZSJ
- průměrný noční podíl rezidentů za celé sledované období je cca 3 940, což je o 22 % méně, než udává ČSÚ
- maximální počet přítomných celkem (rezidenti + ostatní) se zde nachází v úterý mezi 16:00-18:00 a celkem to činí cca 5 070 osob, což je o 1 % více než udává ČSÚ
- v pracovní dny dopoledne průměrně vyjede cca 1 413 rezidentů, což je 35 % pokles oproti rezidentům, kteří se zde nacházejí v noci
- v pracovní dny dopoledne průměrně přijede cca 1 382 ostatních
- o víkendu dopoledne průměrně vyjede cca 348 rezidentů, což je 9 % pokles oproti rezidentům, kteří se zde nacházejí v noci
- o víkendu průměrně přijede cca 616 ostatních
- ZSJ je typické vysokým poklesem rezidentů přes den, ale i tak lehkou celkovou převahou obyvatel, kteří se v ZSJ nacházejí přes den

Obrázek č. 4: Přítomné obyvatelstvo v rámci týdne v ZSJ Jaromíra Matuška

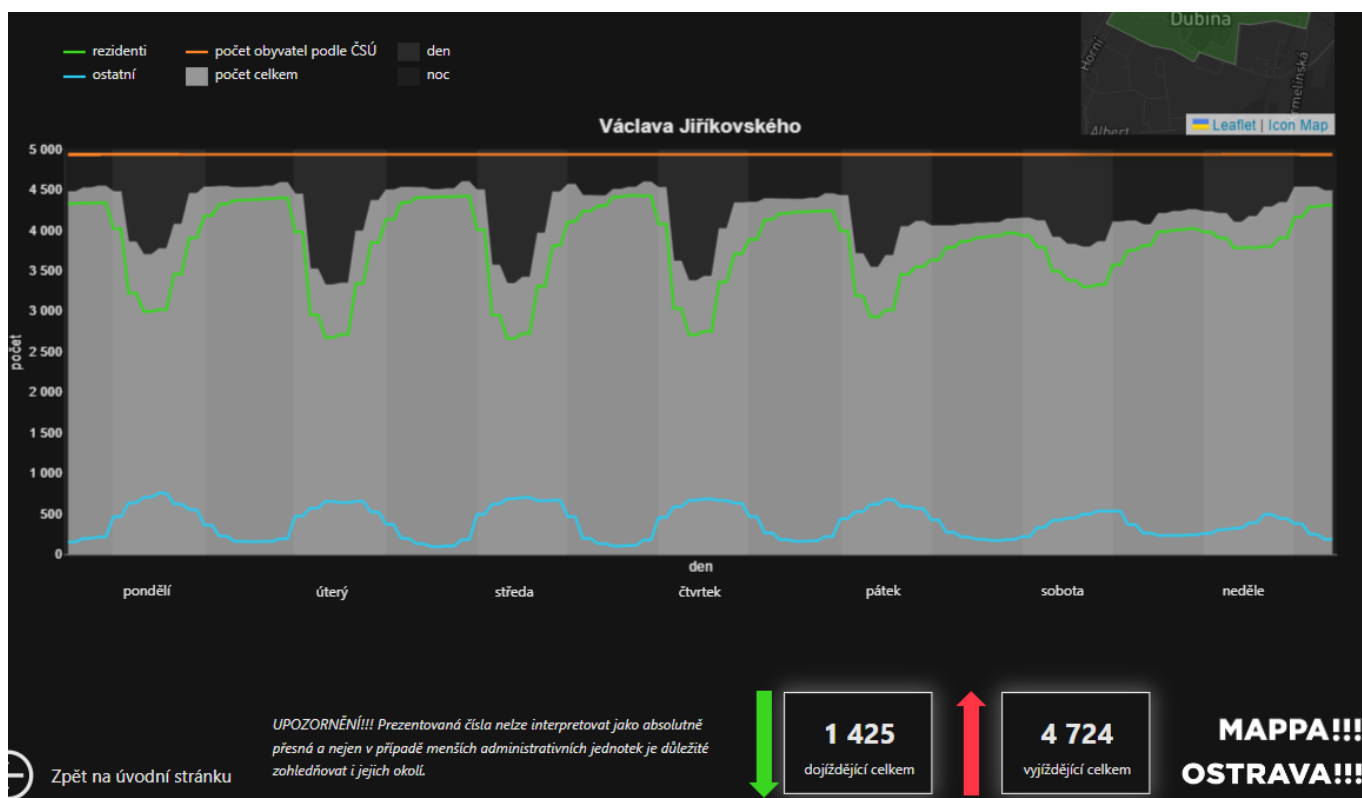


Zdroj: Webová aplikace „Geolokační data mobilních operátorů – duben 2022“, MAPPA

### ZSJ Václava Jiříkovského

- dle dat mobilních operátorů se jedná o „rezidenční“ typ ZSJ
- průměrný noční podíl rezidentů za celé sledované období je cca: 4 195, což je o 15 % méně, než udává ČSÚ
- maximální počet přítomných celkem (rezidenti + ostatní) se zde nachází ve středu mezi 04:00-06:00 a celkem to činí cca 4 596 osob, což je o 7 % méně, než udává ČSÚ
- v pracovní dny dopoledne průměrně vyjede cca 1 518 rezidentů, což je 35 % pokles oproti rezidentům, kteří se zde nacházejí v noci
- v pracovní dny dopoledne průměrně přijede cca 495 ostatních
- o víkendu dopoledne průměrně vyjede cca 326 rezidentů, což je 8 % pokles oproti rezidentům, kteří se zde nacházejí v noci
- o víkendu průměrně přijede cca: 215 ostatních
- ZSJ je typické vysokým poklesem rezidentů přes den a celkovou převahou obyvatel, kteří se v ZSJ nacházejí v noci

Obrázek č. 5: Přítomné obyvatelstvo v rámci týdne v ZSJ Václava Jiříkovského



Zdroj: Webová aplikace „Geolokační data mobilních operátorů – duben 2022“, MAPPA

## Dotazníkové šetření v rámci projektu Com.Unity.Lab

V únoru 2020 došlo na Dubině ke sběru dat formou dotazníkového šetření (313 respondentů – online i fyzický sběr v terénu) mezi místními obyvateli v rámci tehdy realizovaného mezinárodního projektu Com.Unity.Lab, který se zaměřoval na podporu sousedské soudržnosti, a to prostřednictvím přenosu dobré praxe města Lisabonu do Ostravy a dalších šesti evropských měst. V Ostravě se stalo pilotním územím pro ověření, fungování a přenos dobré praxe právě sídliště Dubina. Dotazníkové šetření mapovalo potřeby místních. Na jeho základě byla navržena podoba grantového schématu podporujícího rozvoj komunitního života a sousedských vztahů v dané lokalitě. Grantové schéma s názvem SOUSEDSTVÍ!!! představuje neinvestiční dotaci do 10 tisíc, kterou obyvatelé Dubiny (v současné době je již rozšířeno na území celého městského obvodu, a i do území městského obvodu Moravská Ostrava a Přívoz) mohou využít na jakoukoliv akci, kterou si sami připraví a zorganizují.

Hlavní výstupy dotazníku jsou:

- 29 % respondentů zvažuje stěhování, přičemž nejčastějším důvodem jsou problémy v okolí jejich bydliště a dále je to kvalita prostředí, případně touha se nastěhovat do rodinného domu

- téměř 50 % respondentů považuje Dubinu za „průměrné místo v Ostravě“ a nevnímá ji jako „domov“ (jedná se spíše o přechodné místo před dalším stěhováním)
- 45 % respondentů si myslí, že nově instalované lavičky by byly brzy rozbité vandaly
- 37 % respondentů vnímá, že je na Dubině nedostatek míst k společnému setkávání se
- 68 % respondentů vnímá jako zdroj nebezpečí jiné obyvatele lokality – nejčastější je zde strach z drogové kriminality, bezdomovců
- 54 % respondentů se svými sousedy vůbec neřeší žádná společná témata, nediskutují o správě domu a ani o jiných problémech – průměrně mají respondenti jen 3 sousedy, na které se mohou v případě prosby o drobnou pomoc obrátit

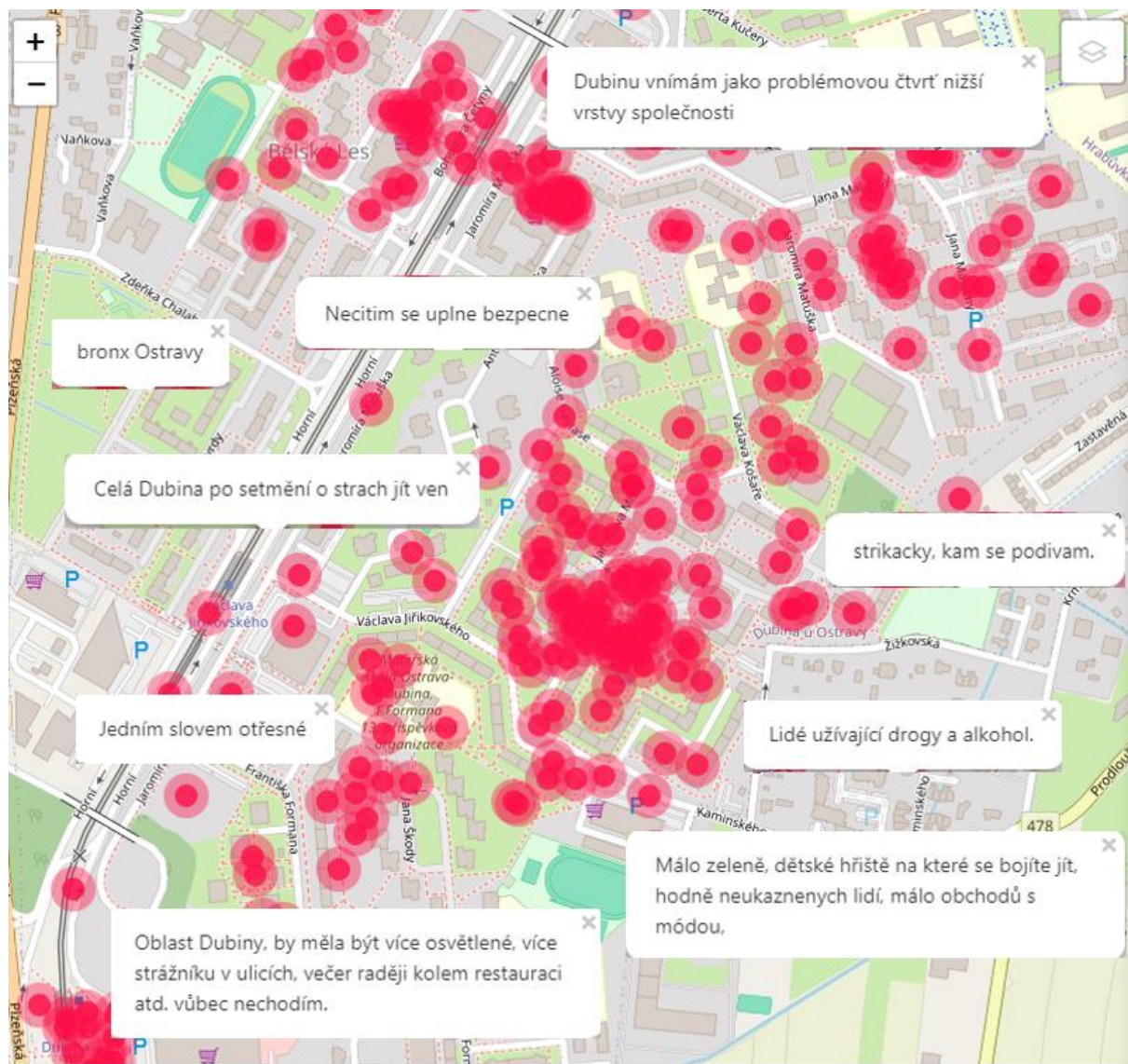
## Pocitová mapa v rámci tvorby fajnOVA v roce 2023

V rámci tvorby Strategického plánu rozvoje města Ostravy na období 2024-2030 byla obyvateli města vyplňována tzv. pocitová mapa, do které bylo možné zaznačit místa, která obyvatelé doporučují návštěvníkům, místa, kde se lidé cítí dobře a kde naopak ne a místa, která doporučují k dalšímu rozvoji a přidat k danému i komentáře, proč tomu tak je. Kompletní výsledky jsou k dispozici v [online mapě](#). Níže je poté vyselektován počet zaznačených bodů v jednotlivých kategoriích pouze na sídlišti Dubina:

- Místo, kde se necítím dobře – 195x
- Místo, které by se mělo rozvíjet – 62x
- Místo, kde se cítím dobře – 21x
- Místo, které doporučím návštěvníkům – 1x

Na obrázku níže je vidět několik komentářů k označeným místům v rámci kategorie „místo, kde se necítím dobře“, přičemž společným jmenovatelem zde je strach, respektive pocit bezpečí.

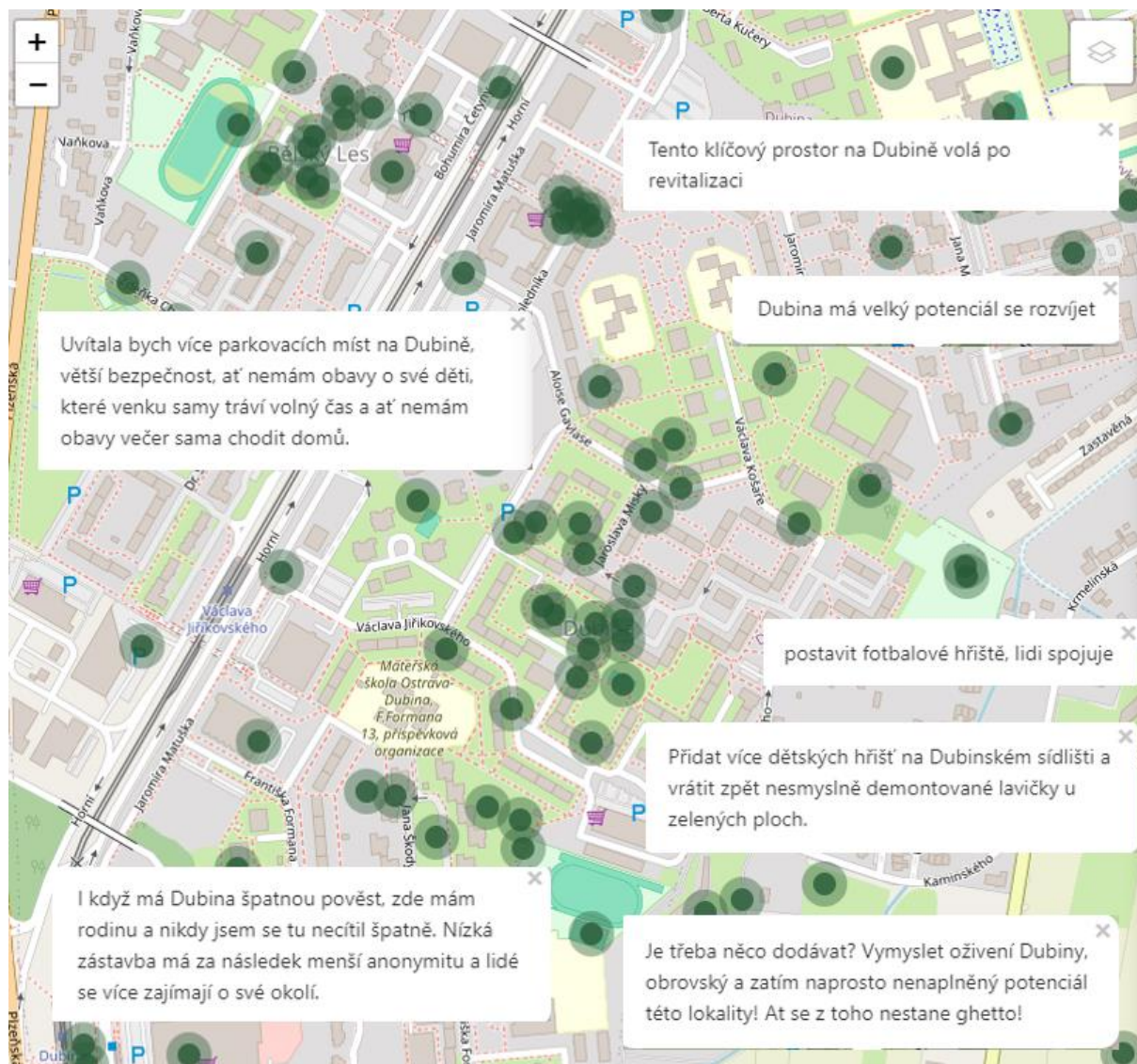
Obrázek č. 6: Pocitová mapa – Dubina – místa označená jako „zde se necítím dobře“ + vybrané komentáře



Zdroj: fajnOVA, pocitové mapy 2023

V rámci kategorie „místo, které by se mělo rozvíjet“ je v mapě níže také vybráno několik komentářů, které se odkazují na Dubinu, jakožto místo, které má potenciál pro další rozvoj, ale v současné době je spíše místem, které jej výrazně nevyužívá.

Obrázek č. 7: Pocitová mapa – Dubina – místa označená jako „mělo by se rozvíjet“ + vybrané komentáře



Zdroj: fajnOVA, pocitové mapy 2023

## Vize prostorového rozvoje Ostravy

[Vize prostorového rozvoje Ostravy](#) je nástroj, který pomáhá při plánování města a vytvořil jej MAPPA. Ukazuje, jak se má Ostrava rozvíjet, aby byla vitálnější, obytnější a udržitelnější. Navazuje na Strategický plán rozvoje Ostravy, jehož priority a strategické cíle rozvíjí a převádí do prostoru města. Na sídlišti Dubina lze dle Vize pracovat mimo jiné s následujícími zjištěními:

- z celoměstského pohledu má území mimořádnou provozní efektivitu v porovnání s jinými lokalitami

- z velké části sídliště je nejbližší zastávka MHD dostupná do 10 minut chůze po pozemní komunikaci, což je způsobeno zejména tím, že se na Dubině nacházejí i některé méně prostupné nebo zcela nepropustné bloky budov a sídliště není obsluhováno z pohledu MHD jinak, než tramvajovou linkou – v porovnání s jinými částmi města je tedy dostupnost zastávky MHD horší
- z pohledu urbánních bloků se na Dubině nacházejí budovy 3., 4. i 5. výškové hladiny

## Demografické prognózy

V roce 2025 si město Ostrava nechalo zpracovat Prognózu vývoje počtu a věkové struktury obyvatelstva SMO na období 2025–2070, která sice nejde do podrobnosti jednotlivých částí města, takže přímo data za sídliště Dubina neobsahuje, ale v rámci celoměstské predikce je zřejmé, že počet obyvatel města bude, pokud nedojde k výrazným změnám) nadále klesat a obyvatelstvo bude stárnout. Tuto skutečnost potvrzuje i přímo v rámci sídliště Dubina Demografická prognóza, kterou si nechal v roce 2024 zpracovat městský obvod Ostrava-Jih. Z této predikce je zřejmé, že obyvatelstvo Dubiny bude společně s částí Bělský les nejrychleji stárnoucí a i to, že na Dubině bude počet obyvatel klesat, jak dokazuje následující tabulka.

Tabulka č. 1: Predikce vývoje počtu a věkové struktury obyvatelstva sídliště Dubina

Věková kategorie	Počet obyvatel				Podíl obyvatel	
	2025	2040	Změna	Změna (%)	2025	2040
<b>Celkem</b>	13 223	12 435	-787	-6 %	100,0 %	100,0 %
<b>pod 15 let</b>	1 815	1 090	-725	-40 %	13,7 %	8,8 %
<b>15 až 64 let</b>	9 666	7 824	-1 842	-19 %	73,1 %	62,9 %
<b>od 65 let</b>	<b>1 743</b>	<b>3 522</b>	<b>1 779</b>	<b>102 %</b>	<b>13,2 %</b>	<b>28,3 %</b>

Zdroj: Demografická prognóza Ostravy-Jihu do roku 2040

## Participace s obyvateli a odborníky

Dle principů, které Ostrava v rámci strategického rozvoje a plánování a značky fajnOVA uplatňuje, byla Proměna sídliště Dubina řešena co nejvíce participativně – se zapojením odborníků i zástupců veřejnosti, kteří danou lokalitu nejlépe znají a ví jaké má problémy, silné stránky a potřeby. Participativní aktivity měl na starost odbor strategického rozvoje MMO, přičemž k některým částem si přizval externí organizace a experty – konkrétně se jednalo o zástupce Filozofické fakulty Ostravské univerzity v rámci dotazníkového šetření a zúčastněného pozorování a architekta Tomáše Čecha z platformy POLYCHROME v rámci přípravy, konání a vyhodnocení 2. setkání pracovní skupiny.

Konkrétně bylo během roku 2024 využito následujících participativních aktivit:

- 1) Pracovní skupiny
- 2) Dotazníkové šetření
- 3) Strukturované rozhovory
- 4) Zúčastněné pozorování vybraných míst veřejného prostoru

Výstupy z výše uvedených aktivit byly vzájemně ověřovány – například výstupy a zjištění z prvního setkání pracovní skupiny byly zařazeny k ověření do dotazníkového šetření anebo následně i ověřovány v rámci druhého setkání pracovní skupiny a stejně tak to bylo i u výstupů ze strukturovaných rozhovorů.

### Pracovní skupiny

V první řadě byla pro účel ověření předpokládaných skutečností a získání co možná nejpodrobnějších informací a názorů na aktuální stav a budoucí vývoj sídliště Dubina byla vytvořena pracovní skupina, jejímiž členy (více než 20 osob) se staly zástupci úřadu a vedení městského obvodu Ostrava-Jih, odboru strategického rozvoje a odboru sociálních věcí a zdravotnictví MMO, ZŠ Františka Formana a ZŠ Košaře, Městské policie Ostrava, MAPPA, organizace Kulturní zařízení Ostrava-Jih, Charita Ostrava - Charitní Středisko Michala Magone, SVČ Ostrava-Zábřeh (středisko Dubina), domovníků preventistů a aktivních obyvatel sídliště. Pracovní skupina se sešla 2x, jednou hned na začátku celého procesu pro získání vstupních informací a ověření předpokladů a možných problémů Dubiny. Podruhé bylo setkání naplánováno na závěr participativních aktivit k ověření závěrů z těchto aktivit a navrhovaných řešení, čemuž předcházela procházka přímo v terénu sídliště s výkladem od architekta Tomáše Čecha k jednotlivým tematickým oblastem a místům sídliště, která byla vybrána jako typová k řešení.

### První setkání

Na úvod prvního jednání pracovní skupiny došlo s jejími členy k ověření následujících otázek:

### **1) Jaké jsou hlavní problémy sídliště Dubina, které vy osobně vnímáte?**

- problémem je složení části obyvatelstva – koncentrace sociálně slabších skupin, drogově závislých a problematických komunit
- do budoucna hrozí stárnutí populace, protože se na sídliště nestěhují mladí lidé
- na sídlišti panuje vysoká anonymita a nízká sounáležitost obyvatel s místem
- nízká architektonická kvalita a hustá zástavba způsobují nepřehlednost, přelidněnost a absenci přirozeného centra života
- veřejná prostranství jsou zanedbaná, nevzhledná a chybí jim funkce (včetně kvalitní zeleně se specifickou funkcí a mobiliáře)
- nedostatečná dopravní dostupnost (MHD), bariérovost území (např. ulice Horní) a chybějící bezbariérovost
- chybí atraktivní volnočasové (zejména pro mládež) a kulturní vyžití, komunitní centrum i kvalitní prostory pro setkávání
- sídliště má špatnou image (zejména u obyvatel, kteří na Dubině přímo nežijí), je spojováno s kriminalitou a sociálně patologickými jevy
- levné bydlení vede k vysoké fluktuaci obyvatel, což zvyšuje anonymitu a sociální problémy
- dlouhodobým problémem je také nedostatek parkovacích míst

### **2) Jaké jsou silné stránky Dubiny? + Jaký je důvod, že zde lidé a organizace zůstávají nebo se sem mají stěhovat?**

- silnou stránkou Dubiny jsou její obyvatelé – jejich počet (ekonomický potenciál, talenty), patriotismus a základ pro rozvoj komunit
- již existují aktivní komunity a spolky (např. kolem sportu či sousedských aktivit), které podporují rozvoj lokality
- Dubina je hodnocena jako dobře dopravně dostupná (napojení na město, okolní obce i dálnici), blízko přírody (např. Bělský les) a Beskyd
- výhodou je méně silnic uvnitř sídliště, což vytváří více prostoru pro pěší pohyb
- sídliště má dobrou občanskou vybavenost – dostatek MŠ a ZŠ, přičemž školy jsou kvalitní a aktivně zapojené do života komunity
- Dubina má velké množství zeleně a rozvojových ploch, což představuje potenciál pro vznik relaxačních míst a další rozvoj (např. podél ulice Horní)
- relativně nízké ceny nemovitostí jsou vnímány jako konkurenční výhoda (zároveň mohou signalizovat slabší image lokality)

### **3) Co je v rámci sídliště Dubina tím/těmi prioritním/i územím/i, na které by se měl proces zaměřit?**

- veřejná prostranství v bezprostřední blízkosti „vstupních bran“ do sídliště – místa v bezprostřední blízkosti zastávek MHD a navazujících podchodů, která využívá velká část obyvatel i příchozích na Dubinu

- prostory v okolí velkých obchodů, jako je například prodejna Albert na ulici Aloise Gavlase a Jaromíra Matuška
- místa v bezprostřední blízkosti restauračních zařízení a barů (např. Áčko)
- okolí škol (zejména ZŠ Košaře)
- vnitrobloky

Na závěr 1. setkání se poté diskutovalo ohledně toho, jaká by Dubina měla být:

**1) Co by dle vás situaci na Dubině zlepšilo? + Co na Dubině schází a pomohlo by to jejímu rozvoji?**

- vybudování komunitního, kulturního a volnočasového centra jako prostoru pro setkávání obyvatel
- rozšíření a zkvalitnění nabídky volnočasových aktivit pro děti a mládež, včetně modernizace hřišť pro všechny věkové skupiny (např. hřiště s programem a dozorem)
- podpora podnikání a vznik coworkingových prostor, včetně rozvoje místních služeb (kavárny, jóga, barbershop, IT, gastro apod.)
- doplnění funkcí v území, aby obyvatelé mohli pracovat i trávit čas přímo na sídlišti
- vznik atraktivního veřejného prostoru nebo „ikony“ sídliště (socha, orloj, kluziště, lezecká stěna, promenáda), které by měly i celoměstský význam
- revitalizace a lepší využití zeleň, aby sloužila k pobytu a odpočinku
- zvýšení bezpečnosti (osvětlení, dohled policie, úprava nepřehledných míst)
- větší podpora ze strany města – podpora podnikání, vzdělávání (např. doučování) a komunitních aktivit

**2) Jaké místo na Dubině má potenciál pro rozvoj?**

- okolí ZŠ, a to včetně hřišť poblíž těchto škol, anebo např. lesopark u ZŠ Košaře
- plocha za sídlem charity (tzv. Původní Dubina)
- okolí nákupních center a větších obchodů
- podchody a jejich okolí od ulice Horní směr do sídliště
- sportovní areály, jako je bývalé „indiánské hřiště“, fotbalové v areálu basketbalového hřiště anebo bývalé baseballové hřiště, ale i neudržovaná hřiště ve vnitroblocích domů
- revitalizace výměníků Veolia
- plocha mezi KFC a Domem zdraví
- prostor mezi Albertem a Oriem

Kompletní shrnutí prvního setkání pracovní skupiny je přílohou č. 2 tohoto dokumentu.

## Druhé setkání

Druhé setkání pracovní skupiny bylo pojata formou procházky v území s výkladem a následných kulatých stolů a skupinové diskuze s účastníky. Na základě dosavadních zjištění byl pro členy pracovní skupiny připraven dotazník sumarizující dvě témata – hledání prioritních míst proměny a identifikování poptávky po chybějících službách. Respondenti, budoucí účastníci setkání, měli za úkol předvybrané možnosti prioritizovat a zároveň okomentovat svou volbu. Výsledné pořadí určilo témata pro diskuzi a také trasu procházky. Cílem té bylo účastníkům představit konkrétní lokality na Dubině, která jsou dle předchozích zjištění (rozhovory, dotazník, pozorování, první setkání pracovní skupiny, včetně individuálního úkolu pro členy pracovní skupiny) vnímána jako potenciálně rozvojová, respektive v některých ohledech v dané době problémová. Kompletní shrnutí druhého setkání pracovní skupiny je přílohou č. 3 tohoto dokumentu.

Jako nejdůležitější byly shodně ohodnoceny 2 typy míst – okolí ZŠ a parkové plochy a zeleň. Na pomyslném třetím místě se umístilo prostředí vnitrobloků. Čtvrtý nejdůležitější typ prostoru bylo okolí podchodů a zastávek MHD. Pro setkání samotné bylo rozhodnuto o spojení témat parkových ploch a zeleně a vnitrobloků do jednoho. V rámci sídliště Dubina je totiž jen minimum čistě parkových ploch, s výjimkou tzv. Lesíku u ZŠ Košaře.

Z dotazování po chybějících službách vplynuly následujících 5 nejdůležitějších:

- kulturní centrum
- dětské herny
- zdravotnické služby
- sportovní zařízení
- kavárny a restaurace

Pro navazující aktivitu byla vytvořena hypotéza, že řadu těchto služeb může integrovat kulturně-komunitní centrum, o kterém již městský obvod sám uvažuje a které by mohlo být pomyslným vlajkovým projektem.

V rámci souhrnu kroků byly stanoveny prioritní místa zasluhující si pozornost a definovány základní podněty pro jejich rozvoj. Průřezově je jasně patrné, že pro většinu míst je poptávána větší různorodost prostředí a jeho vybavení a hledání nových funkcí / služeb / atraktivit. Jasně patrný je rovněž požadavek po věkové a sociální diverzifikaci míst a jejich charakterů. Je jasné, že prostředí sídliště by mělo oslovovat řadu skupin, kterým dnes zázemí nenabízí. Platí to pro řešení okolí základních škol, vnitrobloky a plochy zeleně i pro pomyslné vstupy do území v místech zastávek MHD a podchodů.

Téma poptávaných služeb se ukázalo jako nejasně vydiskutované. Množství z nich je reálně nabízeno, jen možná ne ve správné formě nebo komunikačně srozumitelným a zaznamatelným způsobem. Mělo by být dále zkoumáno podrobnější analýzou,

jaké funkce jsou v místě nebo v jeho bezprostředním okolí (i když mimo hranice Dubiny samotné) již nabízeny, a tedy zdali jde o doplnění nebo změnu fungování / nabízení.

Doporučení pro další participativní aktivity – Jako žádoucí se jeví zapojení širší veřejnosti především do zpracování bližší podrobnosti návrhu předprostorů základních škol. Měli by být podrobně zapojeni představitelé škol a další stakeholderi, především pro vydiskutování možných rizik. Jako klíčové se jeví rovněž zapojení samotných dětí, které může přinést zajímavé a netradiční podněty a zároveň výrazně přispět k vybudování vztahu k budoucímu výsledku.

## Dotazníkové šetření

Dotazník vyplnilo v průběhu října 2024 celkem 481 respondentů (z toho 175 v papírové podobě po přímém oslovení zástupci univerzity, případně zaměstnanci odboru strategického rozvoje a zbytek byl vyplněn on-line, přičemž dotazník byl šířen prostřednictvím sociálních sítí a webových stránek města, městského obvodu a fajnOVA). Kompletní závěrečná zpráva z dotazníkového šetření na sídlišti Dubina je přílohou č. 5 tohoto dokumentu.

Téměř 70 % respondentů žije na Dubině více, než 10 let, ale také 20 % respondentů plánuje Dubinu během 5 let opustit (a 24 % v současné době neví). Zde se jedná o pozitivní výsledek v rámci porovnání s rokem 2020 a dotazníkem v rámci projektu Com.Unity.Lab, kde mělo v plánu stěhování z Dubiny 29 % respondentů. Nejčastější důvody touze po stěhování zahrnují nedostatečnou velikost bytů, touhu po klidnějším prostředí a blízkost přírody.

Výstupy dotazníkového šetření na Dubině v několika oblastech spíše vyvracejí původní předpoklady o tomto území – zejména ty o anonymitě a negativním pocitu z místa. Konkrétně totiž 67 % respondentů jsou vztahy se sousedy hodnoceny jako dobré až výborné a pouze 23 % respondentů má z Dubiny negativní pocit.

Významným vstupem do dalšího plánování je zjištění, že zhruba 23 % respondentů tráví svůj volný čas výhradně mimo Dubinu a 52 % to má zhruba 50/50, tedy, že tráví svůj volný čas částečně na Dubině a částečně mimo ni. S tímto úzce souvisí, že 42 % respondentů na Dubině schází nějaké služby a považují za důležité jejich doplnění nebo rozšíření. V oblasti komerčních služeb by respondenti uvítali zejména kavárny, širší nabídku restaurací a pravidelné trhy. Nekomerční služby však považují za mnohem důležitější – největší zájem je o relaxační zóny a kulturní centrum. I přes to, že evidentně nabídka služeb není dostatečná, tak více než 80 % dotazovaných obyvatel Dubiny využívá služby nabízené přímo na sídlišti. Pokud jde o nakupování, 85 % obyvatel Dubiny vyřizuje své nákupy v místních obchodech.

## Strukturované rozhovory

Ze strukturovaných rozhovorů, realizovaných odborem strategického rozvoje MMO v srpnu 2024, vzešlo mimo jiné další vytipování prioritních území na Dubině (ve většině případů se shodují s těmi, která jsou vytipována již v předchozích participativních aktivitách a jsou tedy tímto způsobem dále potvrzena):

- blízkost „vstupních bran“ do sídliště – podchody (tzv. malý Albert)
- blízkosti vybraných restauračních zařízení a barů (Áčko)
- okolí škol (zejména ZŠ Košaře) - lesopark u ZŠ Košaře
- vnitrobloky a zejména prázdné betonové plochy
- revitalizace výměníků anebo využití hangáru po bývalém letišti

Problémovým fenoménem Dubiny je dle respondentů rovněž absence přirozeného centra a negativně zmiňována je také hustá zástavba, velká koncentrace lidí v domech.

Mezi další stěžejní zjištění z rozhovorů patří, že na Dubině fungují významné a silné komunity a obyvatelé, kteří zde žijí delší dobu, mají pocit sounáležitosti s místem i s dalšími starousedlíky. Na druhé straně, protipólu proti tomuto zjištění však rezonuje ve více rozhovorech, a i z předchozích dotazníků vyvstávající anonymita. Většina respondentů na Dubině žije z pragmatických důvodů, jako byla dostupnost levnějšího bydlení, přidělení bytu nebo dědictví – pokud by měli možnost bydlet za stejné peníze v centru nebo ve vlastním domě, tak neváhají a Dubinu opustí. Potvrzeno bylo, že lidé tady netráví a nemají kde trávit čas, ale pouze přespávají. Na Dubinu je nahlíženo jako na vyloučenou lokalitu, takto je vnímána především lidmi, kteří na Dubině nežijí. Šancí pro budoucí rozvoj Dubiny je podle dotazovaných práce s mládeží.

V téměř všech rozhovorech je jako problémová oblast zmiňována absence některých druhů občanské vybavenosti a služeb – kino, kavárny, bazén, parky, dětská hřiště s jiným zaměřením, než jsou děti z MŠ (např. věk 12-18 let), lavičky a místa k posezení.

Panuje shoda na potřebě multifunkčního centra, které by sloužilo všem generacím. Mělo by obsahovat kavárnu (která na sídlišti citelně chybí), hernu pro matky s dětmi, klubovny pro seniory a v ideálním případě i prostory pro teenagery (např. vnitřní skatepark nebo parkour). Důležitou součástí by měl být sál pro kulturní akce (divadlo, koncerty, přednášky) a prostory pro vzdělávání či coworking. Centrum by nemělo konkurovat stávajícím školám a SVC, ale doplňovat je, a mělo by být napojeno na venkovní sportoviště.

Kompletní shrnutí výstupů ze strukturovaných rozhovorů provedených v roce 2024 je přílohou č. 4 tohoto dokumentu.

## Zúčastněné pozorování vybraných míst veřejného prostoru

Pozorování vybraných lokalit na sídlišti Dubina realizovala Filozofická fakulta Ostravské univerzity v říjnu a listopadu 2024 (v ranních, odpoledních i večerních hodinách v různé dny v týdnu), a to konkrétně u vstupní brány do sídliště od zastávky Antonína Poledníka, velké betonové plochy před prodejnou Hruška, oblasti kolem Áčko Music Clubu, restaurace Černý kůň a Charitního centra Michala Magone a prostoru kolem restaurace U Formana. Mezi základní zjištění z tohoto pozorování patří:

- silná segregace veřejného prostoru podle pohlaví a věku
- neudržovaný vzhled některých částí sídliště
- absence centrálního prostoru nebo dominantního prvku (absence estetických a vizuálně přitažlivých prvků)
- nedostatek osvětlení a pocit nebezpečí v nočních hodinách
- nedostatek parkovacích míst na sídlišti
- nedostatečná ochrana před klimatickými vlivy
- nedostatečné využití zelených ploch
- nedostatečné možnosti sezení a komunitního setkávání
- nedostatečná nabídka volnočasových aktivit pro seniory
- problematické vnímání určité části obyvatel

Na základě těchto zjištění byl ze strany zástupců Filozofické fakulty navržen seznam doporučení, která mohou sídlišti Dubina pomoci k pozitivní proměně:

1. Vytvořit inkluzivní a proaktivní veřejný prostor
2. Zlepšit údržbu a čistotu veřejného prostoru
3. Vytvořit výrazná estetická a orientační místa
4. Zlepšit osvětlení veřejných prostor
5. Rozšířit parkovací možnosti na okraj sídliště, ne na úkor chodců
6. Vytvořit ochranu proti slunci a dešti ve veřejném prostoru
7. Rozšířit infrastrukturu pro rekreační a sportovní aktivity
8. Rozšířit možnosti sezení a rozvíjet komunitní centra a místa pro neformální setkávání
9. Rozšířit nabídku komunitních aktivit s ohledem na všechny věkové skupiny
10. Zaměřit se na multigenerační a multietnické aktivity

Kompletní shrnutí zjištění a doporučení na základě pozorování vybraných míst veřejného prostoru na sídlišti Dubina ze strukturovaných rozhovorů provedeného v roce 2024 je přílohou č. 4 tohoto dokumentu.

## Hlavní zjištění – problémy sídliště Dubina

V této kapitole jsou shrnuty hlavní zjištění, respektive problémy a slabé stránky, se kterými se současné sídliště Dubina potýká, která byla zaznamenána a ověřena v rámci participativních aktivit, případně při analýze všech dostupných dat, informací a dokumentů Dubiny se týkajících.

Celkově se jedná o 13 takových zjištění, přičemž 6 z nich je vzhledem ke své akutnosti a případnému dalšímu vlivu na negativní vývoj lokality vybráno jako prioritních k řešení. Těmito top 6 zjištěními a slabými stránkami sídliště jsou:

1. **Chybějící místo pro setkávání a kulturu** – konání sousedských a veřejných akcí, oslav, kroužků, místo, kde mohou jít maminky s malými dětmi – herna, kavárna, kultura atd.
2. **Nevyužívané vnitrobloky a neudržovaná zeleň**, včetně nevyužívaných betonových pláček
3. **Špatný stav okolí podchodů** – brány do sídliště
4. **Image** – Dubina není místem, kde chtějí lidé žít celý život a je na ni nahlíženo jako na vyloučenou lokalitu
5. **Problematika levných bytů a „kupčení“ s nimi** (tzv. obchod s chudobou)
6. **Patologické jevy a kriminální chování a snížený pocit bezpečí** ve večerních hodinách

U těchto prioritních zjištění je níže v tabulce uveden také zdroj zjištění a aktuální stav problému. Detailněji je poté uvedeno v rámci přílohy č. 1 tohoto dokumentu.

Problém / slabá stránka / zjištění	Zdroj zjištění	Aktuální stav
<p><b>Chybějící místo pro setkávání a kulturu – konání</b> sousedských a veřejných akcí, oslav, kroužků, místo, kde mohou jít maminky s malými dětmi – herna, kavárna, kultura, atd.</p>	<p>PS; Rozhovory; Pozorování; Dotazník; projekt Com.Unity.Lab</p>	<p>Obyvatelé odjíždějí z Dubiny trávit volný čas jinam. Z dotazníků je patrná poptávka po takovém místě přímo na Dubině, včetně dodatkových služeb v podobě kavárny, herny, atd. Fungující SVČ s omezenou nabídkou služeb, případně bez dostatečné propagace.</p> <p>Chybějící centrum je akcentováno i v rámci sociálních odborů a aktivit, jejich optikou je, ale zdůrazňována i důležitost zázemí pro sociální služby. Je tedy nutné, v případě realizace, propsat potřebu větších kapacit sociálních služeb do Komunitního plánu.</p>
<p><b>Vnitrobloky a zeleň, včetně nevyužívaných betonových pláček</b></p>	<p>PS; Rozhovory; Pozorování; Dotazník</p>	<p>V současné době je na Dubině nedostatečné využití zelených ploch a vnitrobloků – velké množství neupravených ploch, starých betonových pláček, které nejsou využívány a obyvatelům se nelíbí, nemají funkci.</p>

Problém / slabá stránka / zjištění	Zdroj zjištění	Aktuální stav
<b>Okolí podchodů – brány do sídliště</b>	PS; Rozhovory; Pozorování; Dotazník	V současné době fungují jako průchozí místo do sídliště (zejména podchod u tramvajové zastávky Antonína Poledníka), bez toho, že by se zde chtěl někdo zastavit a trávit čas – místo pro srocování negativně vnímaných komunit, patologické jevy, atd.
<b>Image – Dubina není místem, kde chtějí lidé žít celý život a je na ni nahlíženo jako na vyloučenou lokalitu</b>	PS; Rozhovory; Pozorování; Dotazník	Dubina je vnímána jako stigmatizovaná lokalita s negativní pověstí v rámci celé Ostravy. Místními však tak negativně vnímána není – asi pouze 23 % obyvatel města má z Dubiny špatný pocit.

Problém / slabá stránka / zjištění	Zdroj zjištění	Aktuální stav
<p><b>Problematika levných bytů a „kupčení“ s nimi (tzv. obchod s chudobou)</b></p>	<p>PS; Rozhovory; Dotazník</p>	<p>Existující materiály a know-how Agentury pro sociální začleňování (ASZ) - zkušenosti s obchodníky s chudobou z jiných obcí; na Dubinu místními aktéry potvrzeno stěhování obyvatel ze SVL z jiných částí Ostravy (např. Mariánské Hory a Hulváky – lokality Červený kříž, Bedřiška).</p>
<p><b>Patologické jevy a kriminální chování a snížený pocit bezpečí ve večerních hodinách</b></p>	<p>Data; PS; Rozhovory; Pozorování; Dotazník</p>	<p>Fungující aktivita v rámci programu prevence kriminality – Otevřená hřiště.</p> <p>Klasické aktivity a pomoc ze strany MPO, včetně požadavků na zvýšený dohled kolem škol.</p>

Zbývající zjištění již nejsou prioritizovány a níže je tedy uveden jejich prostý výčet. Detailněji je poté uvedeno v rámci přílohy č. 1 tohoto dokumentu (Návrh aktivit a řešení vybraných problémů sídliště Dubina – kompletní přehled).

- Anonymita
- Budoucí stárnutí obyvatel
- Finanční negramotnost
- Silná segregace veřejného prostoru podle pohlaví a věku
- Skladba obyvatel – obyvatelé čerpající příspěvky na živobytí, koncentrace osob vyžadujících sociální podporu, drogově závislí jedinci, problematické komunity a skupiny obyvatel
- Stav okolí ZŠ
- Vysoká fluktuace obyvatel

## Návrh aktivit a řešení vybraných problémů

Na výše uvedená hlavní zjištění navazuje návrh aktivit, případně již zcela konkrétních projektů a řešení, která mohou v ideálním případě vybrané problémy pomoci řešit nebo alespoň tlumit. V rámci přílohy č. 1, která je komplexní tabulkou zjištění a navrhovaných řešení, jsou uvedeny jak daná řešení, tak i případné projekty, která je pomohou realizovat, ale určení jsou i garanti, kteří mají být na Dubině, respektive v rámci Ostravy, odpovědní za toto téma.

V rámci tohoto dokumentu je popsáno opět pouze prioritních top 6 problémů a jejich řešení a zbývající jsou ve stejné struktuře uvedeny v dané příloze.

Problém / slabá stránka / zjištění	Navrhované řešení	Konkrétní projekty	Garant
<p><b>Chybějící místo pro setkávání a kulturu – konání</b> sousedských a veřejných akcí, oslav, kroužků, místo, kde mohou jít maminky s malými dětmi – herna, kavárna, kultura, atd.</p>	<p><b>Vybudování kulturně-kreativního centra s nabídkou a zakomponováním nejvíce poptávaných služeb na Dubině – kavárna, herna, relax.</b> Včetně zázemí pro sociální službu (s nutností navýšení kapacit v rámci Dubiny).</p> <p><b>Možnost využít stávající budovy, kde sídlí SVČ-Dubina.</b> Jedná se o budovu v majetku SMO/MOb.</p>	<p>Kulturně-komunitní centrum</p>	<p>SMO, MOb, soukromý provozovatel</p>

Problém / slabá stránka / zjištění	Navrhované řešení	Konkrétní projekty	Garant
<p><b>Vnitrobloky a zeleň</b>, včetně nevyužívaných betonových pláček</p>	<p>Intenzivnější a <b>pravidelná údržba zeleně</b>, případně nová výsadba v místech, kde je potřeba.</p> <p>Vytvořit <b>prostory pro sezení a setkávání se</b>.</p> <p><b>Betonové plácky – zrušit nebo jim dát nějakou funkci</b> – např. podpora a rozvoj aktivit občanů (bottom-up řešení).</p> <p>Dostat do prostoru <b>všechny generace</b> - najít využití pro všechny věkové skupiny.</p> <p>Zpracovat na <b>kultivaci prostorů okolo vstupů do domů</b>.</p> <p>Využít volné plochy k <b>vytvoření atraktoru</b>, který na Dubinu přiláká i obyvatele z jiných částí Ostravy, např. místo s nabídkou aktivit pro teenagery (skatepark, parkour, částečně krytá hala na tyto sporty).</p>	<p>Iničiační veřejné prostranství – MAPPA</p> <p>Adoptuj plácek</p> <p>Příspěvek na zakoupení rostlin na předzahrádky bytových domů</p> <p>Zvýšená údržba zeleně a nové výsadby v místech, kde je to potřeba</p> <p>"Atraktor" pro Dubinu – krytý skatepark, parkour, lezecká stěna, apod.</p>	<p>SMO, MAPPA, MOB</p>

Problém / slabá stránka / zjištění	Navrhované řešení	Konkrétní projekty	Garant
<p><b>Okolí podchodů</b> – brány do sídliště</p>	<p>Vytvořit z těchto míst <b>multifunkční a dle potřeby proměnlivý prostor</b>.</p> <p>Jedná se například o <b>vhodné místo pro kavárnu s prostorem pro rodiny s dětmi</b> (dle dotazníků je po této službě velká poptávka).</p> <p>Možnost <b>umístění tržnice s pořádáním pravidelných trhů</b> v této do sídliště vstupní lokalitě.</p> <p>Vytvořit <b>prostor pro streetart, mural</b>, apod.</p> <p>Tato místa, ale nejen ta, osadit tzv. <b>mobilním mobiliářem</b> (lavička, ale zároveň i stánek pro trhy, atd.).</p> <p>Vytvořit u vstupů do sídliště prostor pro komunikaci a informování veřejnosti.</p> <p>Výrazně <b>zkvalitnit osvětlení – atraktivní a účelné</b> a doplnit kamerovým systémem.</p>	<p>Iniciační veřejné prostranství – MAPPA</p> <p>Nový mobilní mobiliář</p> <p>Tržnice a pravidelné trhy v lokalitě "malého Alberta"</p> <p>Mural v/u podchodu Antonína Poledníka</p> <p>Kvalitní / designové osvětlení podchodů Antonína Poledníka</p>	<p>SMO, MAPPA, MOB, místní aktéři – majitelé obchodů, služeb</p>

Problém / slabá stránka / zjištění	Navrhované řešení	Konkrétní projekty	Garant
<p><b>Image</b> – Dubina není místem, kde chtějí lidé žít celý život a je na ni nahlíženo jako na vyloučenou lokalitu</p>	<p><b>Větší propagace a informovanost</b> o "dobrých" věcech a aktivitách, které se na Dubině dějí.</p> <p><b>Atraktor</b>, který přiláká na Dubinu i obyvatele a návštěvníky z jiných částí města, případně jiných okolních měst. Může se jednat o <b>kvalitní veřejné prostranství s pravidelnými trhy, lokalita s nabídkou aktivit pro teenagery</b> (skatepark, parkour, částečně krytá hala na tyto sporty) nebo <b>kulturně-komunitní centrum s kvalitní nabídkou aktivit a služeb.</b></p> <p><b>Připravit na Dubině vhodná místa a prostory pro nové podniky a služby (kavárny, apod.), které lokalitu pozvednou a pozitivně zviditelní</b> - vycházet pronajímatelům/vlastníkům vstříc, vytvářet pro ně vhodné podmínky</p>	<p>Kampaň "Dubina – dobré místo k životu"</p> <p>"Atraktor" pro Dubinu – krytý skatepark, parkour, lezecká stěna, apod.</p> <p>Příprava a nabídka nebytových prostor a vhodných podmínek pro nové služby a podnikání.</p>	<p>SMO, MOB, MAPPA, místní aktéři a organizace</p>

Problém / slabá stránka / zjištění	Navrhované řešení	Konkrétní projekty	Garant
<p><b>Problematika levných bytů</b> a „kupčení“ s nimi (tzv. obchod s chudobou)</p>	<p><b>Spolupráce a dobrá praxe s ASZ</b> – výkup bytů, komunikace s vlastníky, důsledné kontroly ze strany hygieny a hasičů. Nejedná se však o zaručený recept, ale o provozní zkušenosti, jak je možné případně skrze stávající legislativní rámec znepříjemnit tento druh „podnikání“.</p>	<p>Navázání užší spolupráce s ASZ</p>	<p>SMO, MOb + ASZ</p>
<p><b>Patologické jevy a kriminální chování a snížený pocit bezpečí ve večerních hodinách</b></p>	<p><b>Zkvalitnění veřejných prostranství a zeleně</b>, tak ať zde nejsou místa, kde je možné toto chování provozovat a činy páchat.</p> <p><b>Zvýšený dohled na kritických místech.</b></p> <p>Zlepšený stav prioritních míst, jako jsou <b>vstupy do sídliště</b> (podchody, zastávky MHD, atd.).</p>	<p>Zvýšená údržba zeleně a nové výsadby v místech, kde je to potřeba</p> <p>Zvýšený dohled MPO na prioritních místech</p> <p>Revitalizace podchodů – zejména podchod Antonína Poledníka</p>	<p>PČR, MPO, SMO</p>

## Seznam příloh

1. Návrh aktivit a řešení vybraných problémů sídliště Dubina – kompletní přehled
2. Výstupy z 1. setkání pracovní skupiny
3. Výstupy z 2. setkání pracovní skupiny
4. Shrnutí strukturovaných rozhovorů
5. Dotazníkové šetření na sídlišti Dubina – závěrečná zpráva
6. Pozorování vybraných míst veřejného prostoru na sídlišti Dubina – závěrečná zpráva