



Strategické plánování v krajině Moravskoslezského kraje



Moravskoslezský
kraj

Ing. arch. Beata Vinklárková, září 2019



Zavedli jsme systém řízení kvality
a systém environmentálního řízení a auditu



Vývoj území Moravy a Slezska



Slezsko je historickou zemí státu jako Čechy a Morava s odlišnou

- velikostí
- historií
- etnickou skladbou
- způsobem zástavby do r. 1946

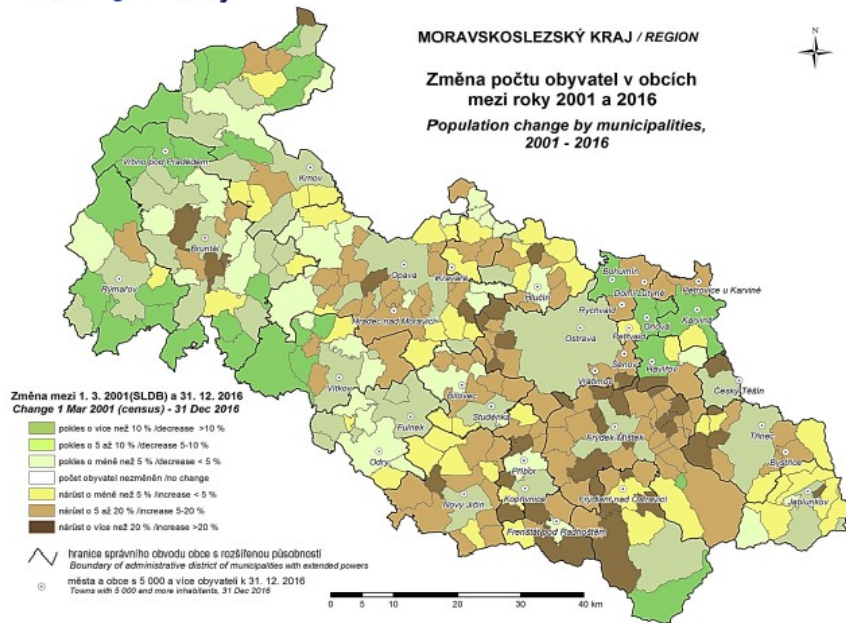




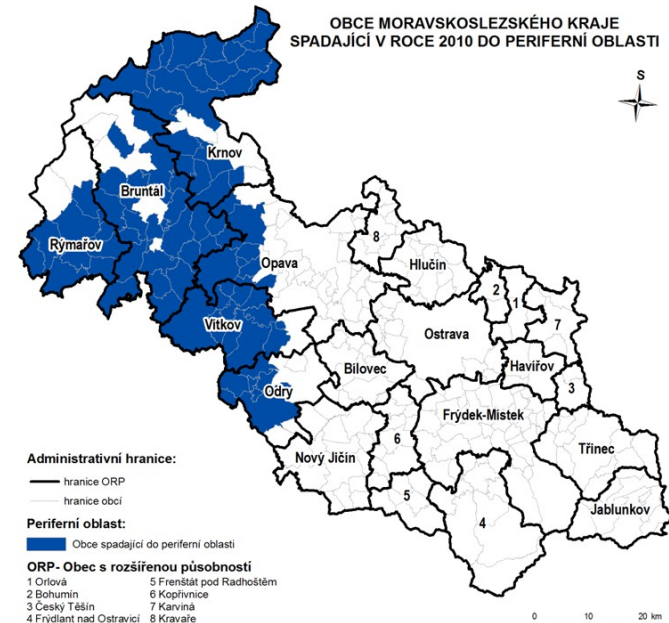
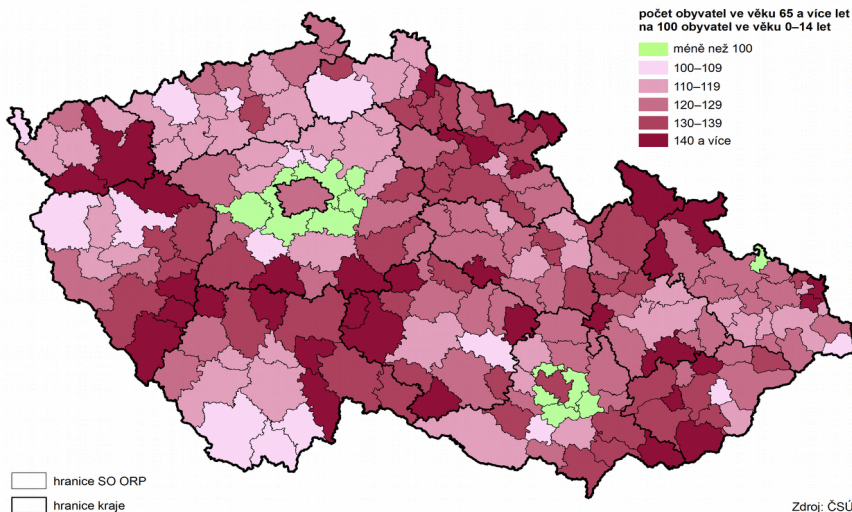
Historické souvislosti Moravskoslezského kraje

- Od konce 19. století až do období po II. světové válce dva různé stavební předpisy pro Moravu a pro Slezsko. Pro území Slezska platila možnost stavět obytné domy bez vazby na zastavěné území obce, „docela mimo osadu“, a to v případě „povolení od politického úřadu“ - vznik rozptýlené zástavby
- Bouřlivý rozvoj průmyslu v 19. století - na rozvoj průmyslové revoluce - vznik nových průmyslových center v blízkosti uhelných oblastí – dostupného zdroje energie. Prudký nárůst obyvatelstva - migračními přírůstky zvláště z Moravy, Maďarska a Polska
- Dobudování Severní dráhy Ferdinandovy r. 1847 a Košicko-bohumínské dráhy r. 1871.
- Zemědělství ve slezské pánvi se postupně stává jen doplňkovým zdrojem obživy obyvatelstva
- Další nárůst obyvatelstva po 2. světové válce v Ostravské pánvi
- Za třicetileté období mezi lety 1961-1991 zde došlo také k největšímu nárůstu počtu obyvatelstva – téměř o jednu čtvrtinu
- Po roce 1990 začíná v důsledku útlumu hornické činnosti a těžkého průmyslu počet obyvatel klesat.

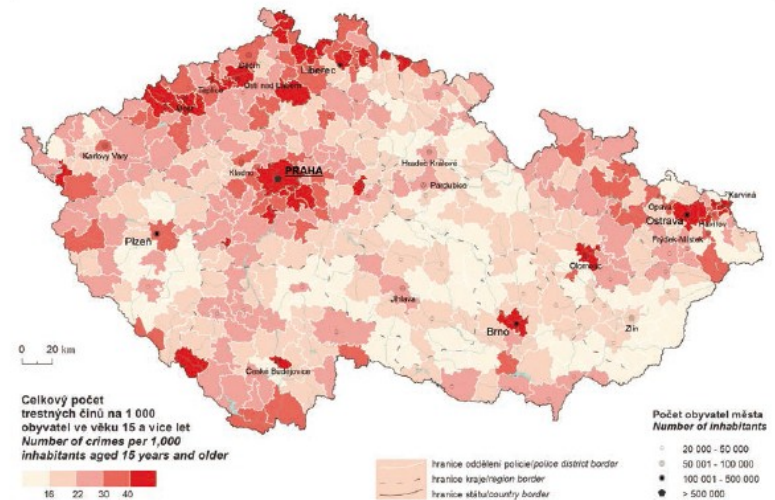
Krajina a sídelní struktura Moravskoslezského kraje se vlivem těžby uhlí a rozvoje průmyslu zásadně v průběhu 20. století změnila.



Index stáří ve správních obvodech obcí s rozšířenou působností k 31. 12. 2017



Obr 1: Celková kriminalita v Česku v odděleních policie, 2013-2015
Total crime in the Czech Republic by police districts, 2013-2015



Zdroj: Policijní prezidium ČR (2013-2015), SLDB (2011).
Source: Police Preidium of the CR (2013-2015), The Population and Housing Census (2011).



„Krajina“ – různá pojetí, různé metodické přístupy

hledisko	
Obecné	... vizuálně vnímaný topografický celek s výraznými společnými rysy
Geografické	... geneticky stejnorodý územní celek uvnitř přirozených hranic s určitou strukturou a s určitým charakterem vzájemných vztahů jednotlivých uvažovaných složek
Ekologické	... soubor ekosystémů na určitém území, které jsou k sobě v určitých interakcích
Demografické	... území obývané určitou populací lidí, která má společné demografické znaky
Historické	... území, které se po určitou dobu vyvíjelo politicky i kulturně shodně
Ekonomické	... území, které prodělalo určitý hospodářský vývoj a má do budoucna sloužit k určitému hospodářskému zaměření
Urbanistické	... území, které se mělo zahrnovat do komplexní úpravy určitého životního prostředí (aglomerace, soubor aglomerací)
Správní	... nikdy není vlastní jednotkou, ale pouze synonymem pro určité území či jeho část
Hygienické	... území s vymezenými podmínkami pro člověka



Krajina tématem roztržitěným...

Legislativní ochrana krajiny nebo její vybrané složky v České republice

Zákon č. 1/1992 Sb., Ústava ČR

Zákon č. 23/1991 Sb., Listina základních práv a svobod

Zákon č. 183/2006 Sb., o územním plánování a stavebním řádu

Zákon č. 114/1992 Sb., o ochraně přírody a krajiny

Zákon č. 20/1987 Sb., o státní památkové péči

Zákon č. 334/1992 Sb., o ochraně zemědělského půdního fondu

Zákon č. 252/1997 Sb., o zemědělství

Zákon č. 289/1995 Sb., o lesích

Zákon č. 449/2001 Sb., o myslivosti

Zákon č. 254/2001 Sb., o vodách

Zákon č. 99/2004 Sb., o rybníkářství

Zákon č. 139/2002 Sb. o pozemkových úpravách

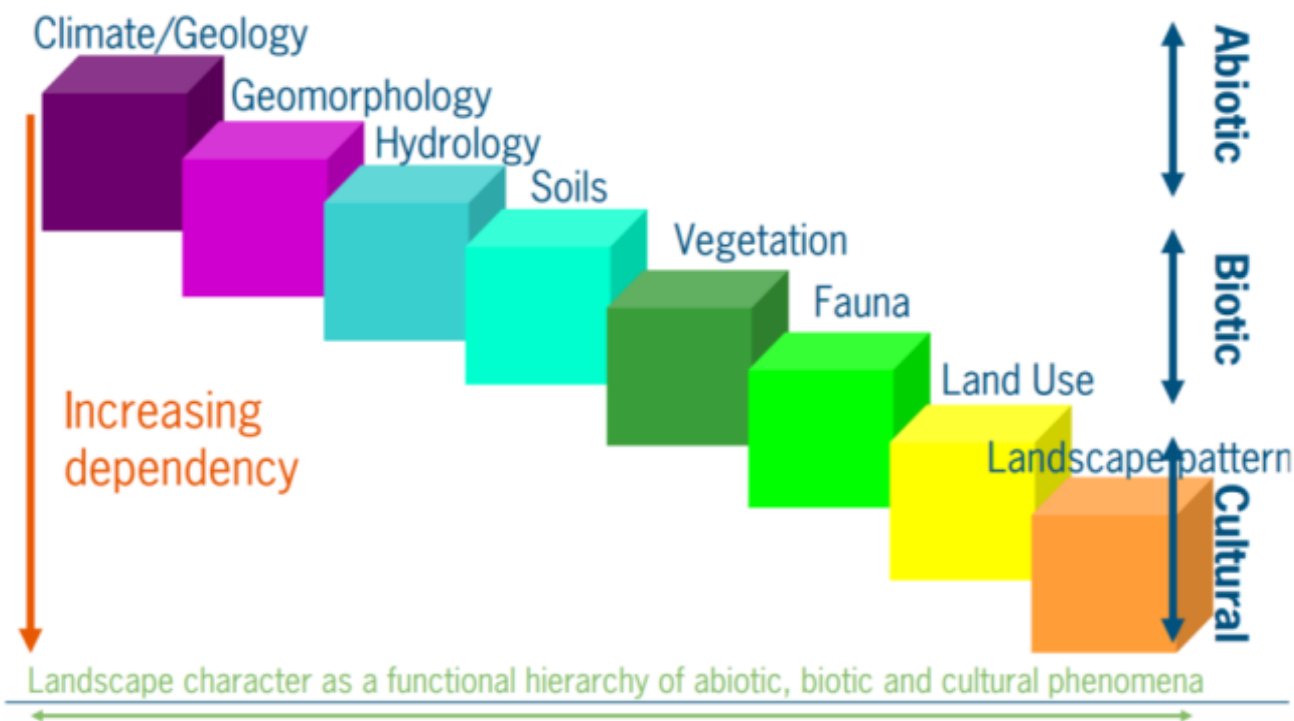
Zákon č. 62/1988 Sb., o geologických pracích

Zákon č. 44/1988 Sb., o ochraně a využití nerostného bohatství



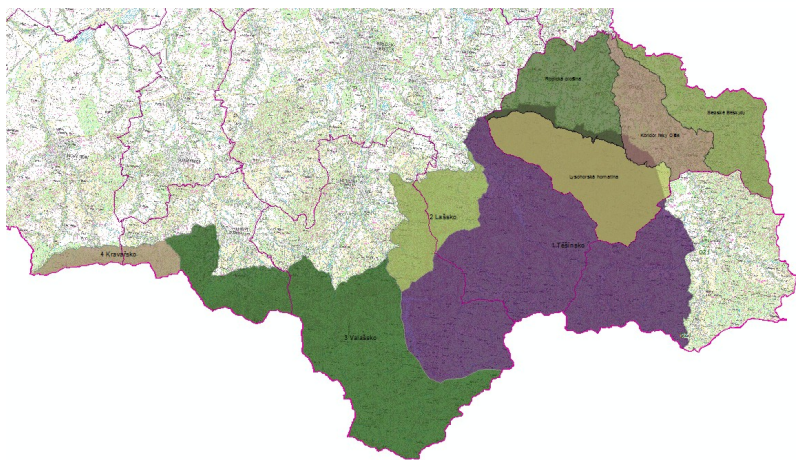
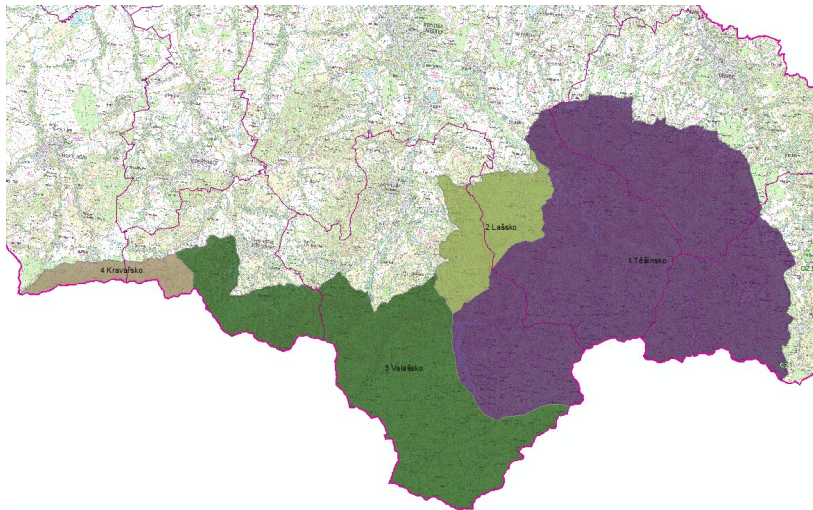
Další definice „krajiny“

- **Zákon 114/92 Sb.** - „Část zemského povrchu s charakteristickým reliéfem tvořená souborem funkčně propojených ekosystémů a civilizačními prvky“
- **Evropská úmluva o krajině, 2000** (ratifikace ČR 2004) – „Část území, **tak jak je vnímána obyvatelstvem**, jejíž charakter je výsledkem činnosti a vzájemného působení přírodních a/nebo lidských faktorů“



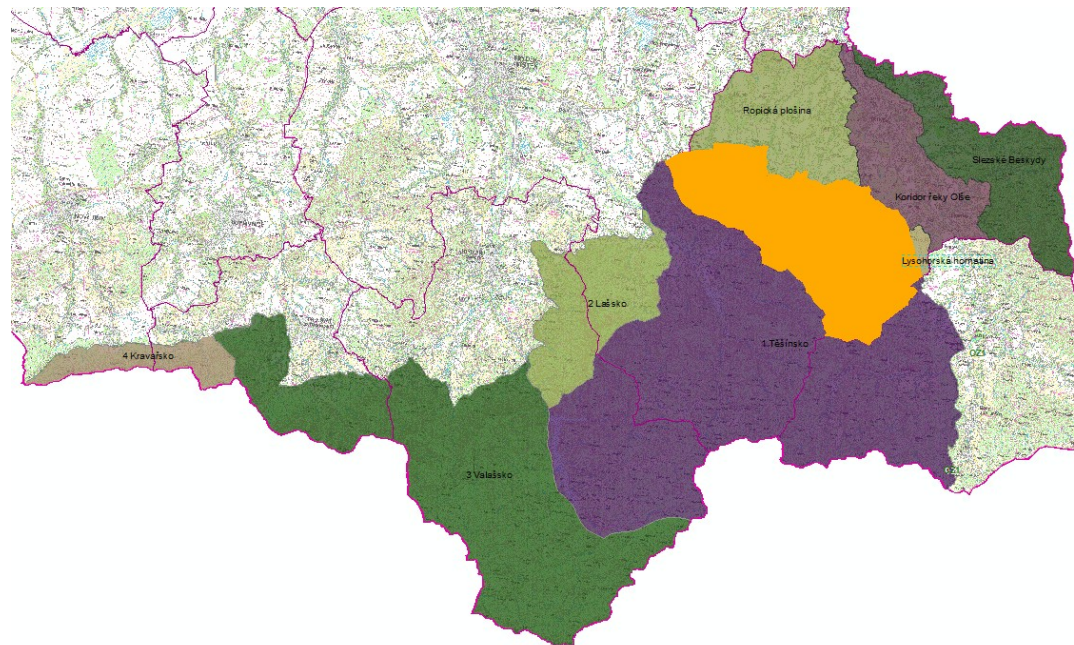
CHKO Beskydy, ORP Třinec

Hodnocení krajinného rázu CHKO Beskydy



Hodnocení krajinného rázu CHKO Beskydy + ORP Třinec

Překryv hodnocení krajinného rázu





Cílová kvalita krajiny –EÚoK

- je krajinná oblast ve smyslu „specifické krajiny“, která je osobitou krajinou, vyznačující **se zvláštními hodnotami**
- jsou jim připisovány zainteresovanými stranami a dotčeným obyvatelstvem formulované kompetentními orgány

Krajinný ráz

- je krajinný celek **s podobnou přírodní, kulturní a historickou charakteristikou** odrážející se v souboru jejích **typických znaků**, který se výrazně liší od jiného celku ve všech charakteristikách či v některé z nich
- **vymezení na úrovni obcí s rozšířenou působností a CHKO**

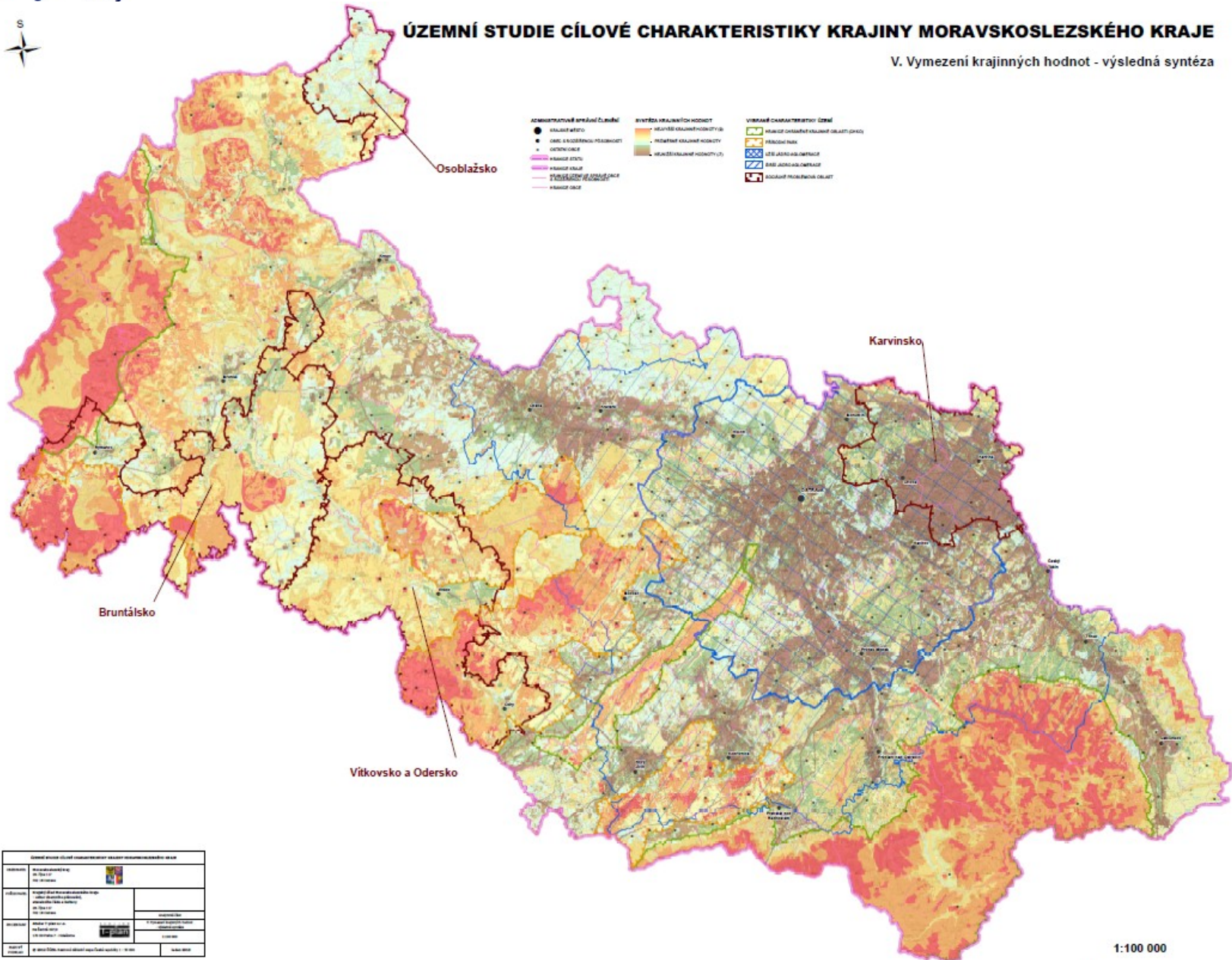
Krajina v plánování území ...

- Jeden ze zásadních bodů, kterým má být věnována náležitá, a také povinná pozornost, ale není jen přírodním prostředím fauny a flóry, ale současně prostředím života jejich obyvatel, pro které má být nejen uchovávána v „dobré kondici“, ale má být také dotvářena s touto vizí jako budoucí prostředí pro život
- cílové kvality krajiny dle stavebního zákona vymezovány **na úrovni krajů, tj. v měřítku „nadmístního významu“**



ÚZEMNÍ STUDIE CÍLOVÉ CHARAKTERISTIKY KRAJINY MORAVSKOSLEZSKÉHO KRAJE

V. Vymezení krajinných hodnot - výsledná syntéza

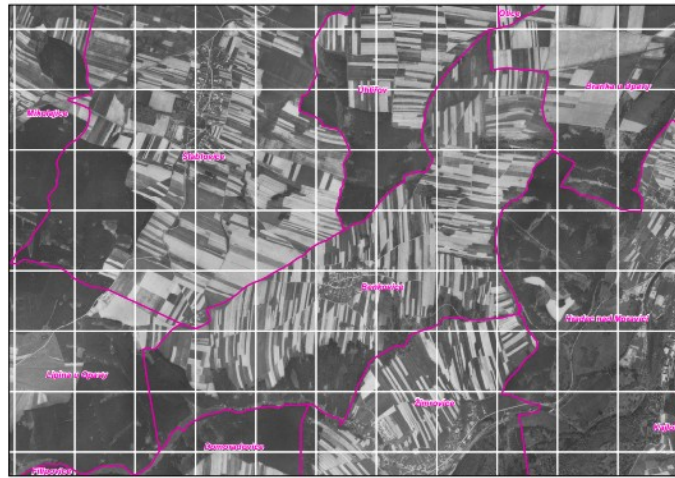


Oblastní studie cílové charakteristiky krajiny moravskoslezského kraje	
autor	Státní ústřední archiv
zaměstnanec	Ing. J. Štěrba
datum vydání	2015
datum revize	2015
stavba	1
datum schválení	2015
datum vydání	2015
datum vydání	2015



Historický vývoj sídel – 614 karet katastrů

1. Mapy vojenského mapování + Císařské otisky stabilního katastru
2. Ortofotomapa 1955
3. Ortofotomapa 2010



Benkovic

Základní informace

název KÚ	Benkovic
kód KÚ	602591
obec	Hradec nad Moraví
rozloha (v ob)	431,52 ha

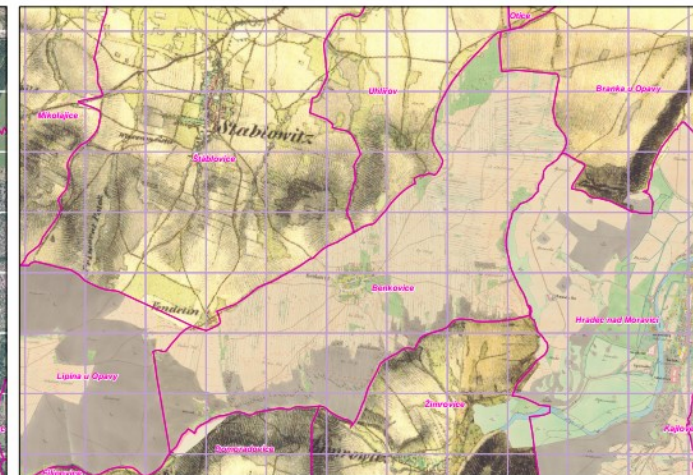
Informace z ÚHDP

orná půda	vinice	zahrady	ovocné sady	trvalé travní porosty	lesní pozemky	vodní plochy	zastavěné plochy	ostatní plochy	součet
233,24 ha	-	8,76 ha	-	89,88 ha	100,16 ha	1,75 ha	5,64 ha	13,95 ha	433,37 ha
53,82 %	-	2,02 %	-	16,12 %	23,11 %	0,4 %	1,3 %	3,22 %	

počet parcel	počet parcel ZE	budovy s ČP	budovy s Č.zv.	budovy bez č. z.	vodní díla
1765	-	89	51	38	-



Poznámky
 Vlevo nahole - ortofoto 1955
 Vlevo dole - ortofoto 2000
 Vpravo dole - II. vojenská mapování S
 stabilního katastr - je k dispozici
 Orientační mířka v kroku 500 X 500 m.



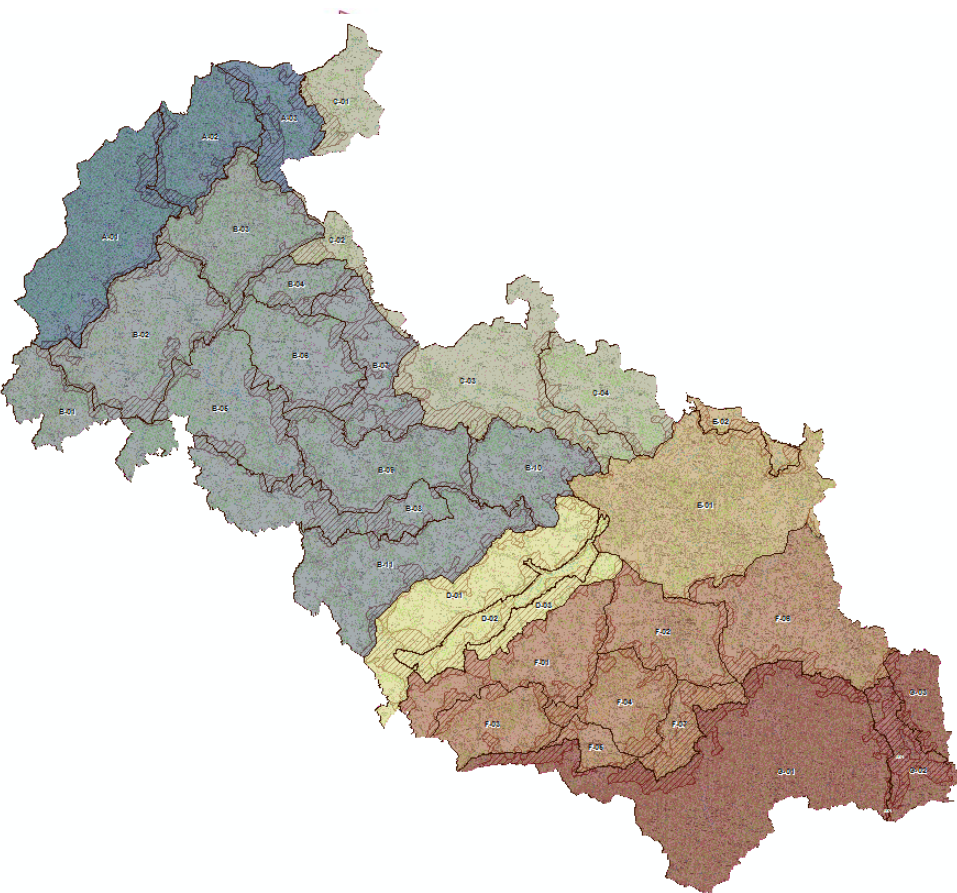


Specifické typy krajin s cílovými kvalitami

- **vymezení 33 specifických krajin – celoplošně na území kraje**
- formulace významných charakteristických znaků specifických krajin
- vymezení cílových kvalit, přechodových pásem

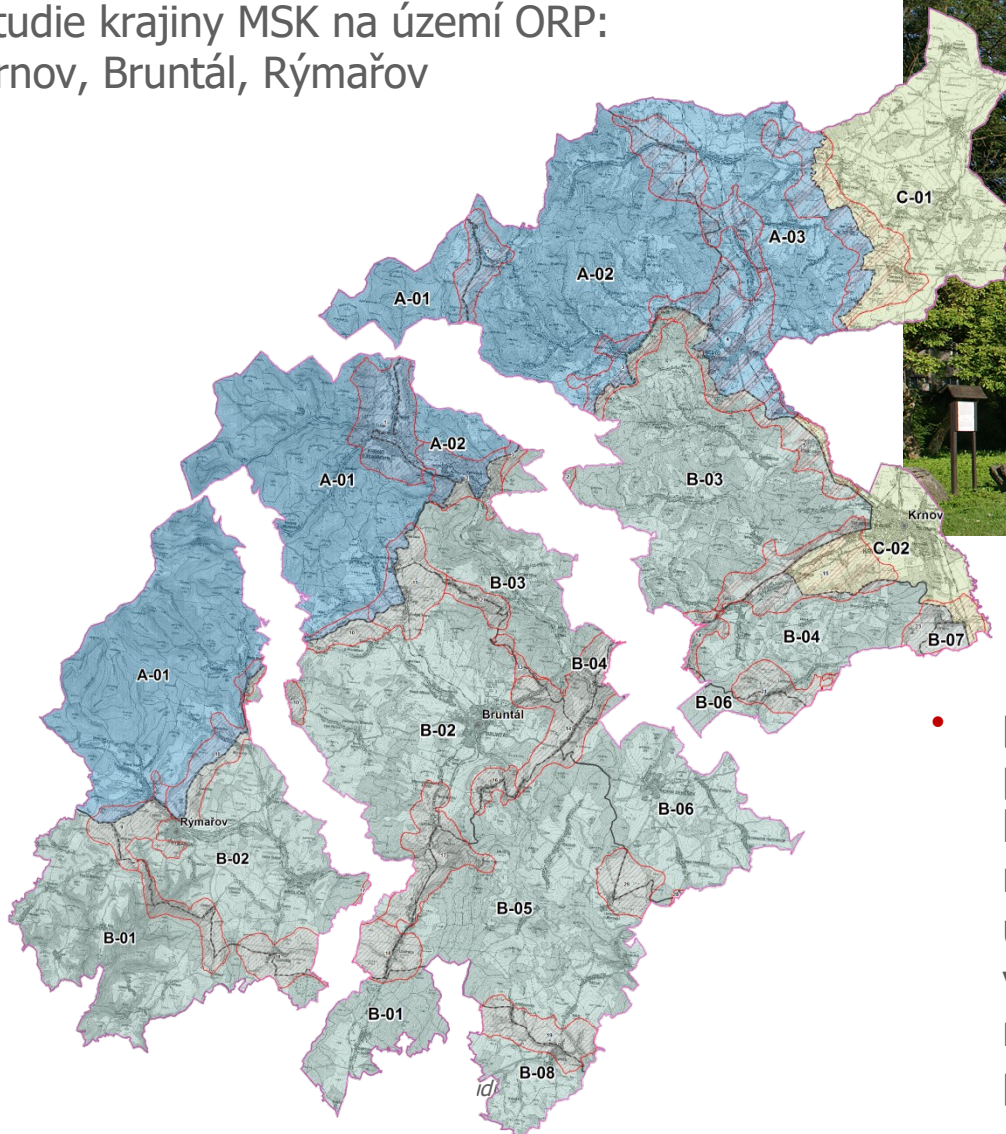
**Závazné vymezení
v Zásadách územního rozvoje MSK
od 21. 11. 2018**

https://www.msk.cz/cz/uzemni_planovani/uplne-zneni-zur-msk-po-vydani-aktualizace-c--1-pravni-stav-123273/



Studie krajiny MSK dle hranic ORP

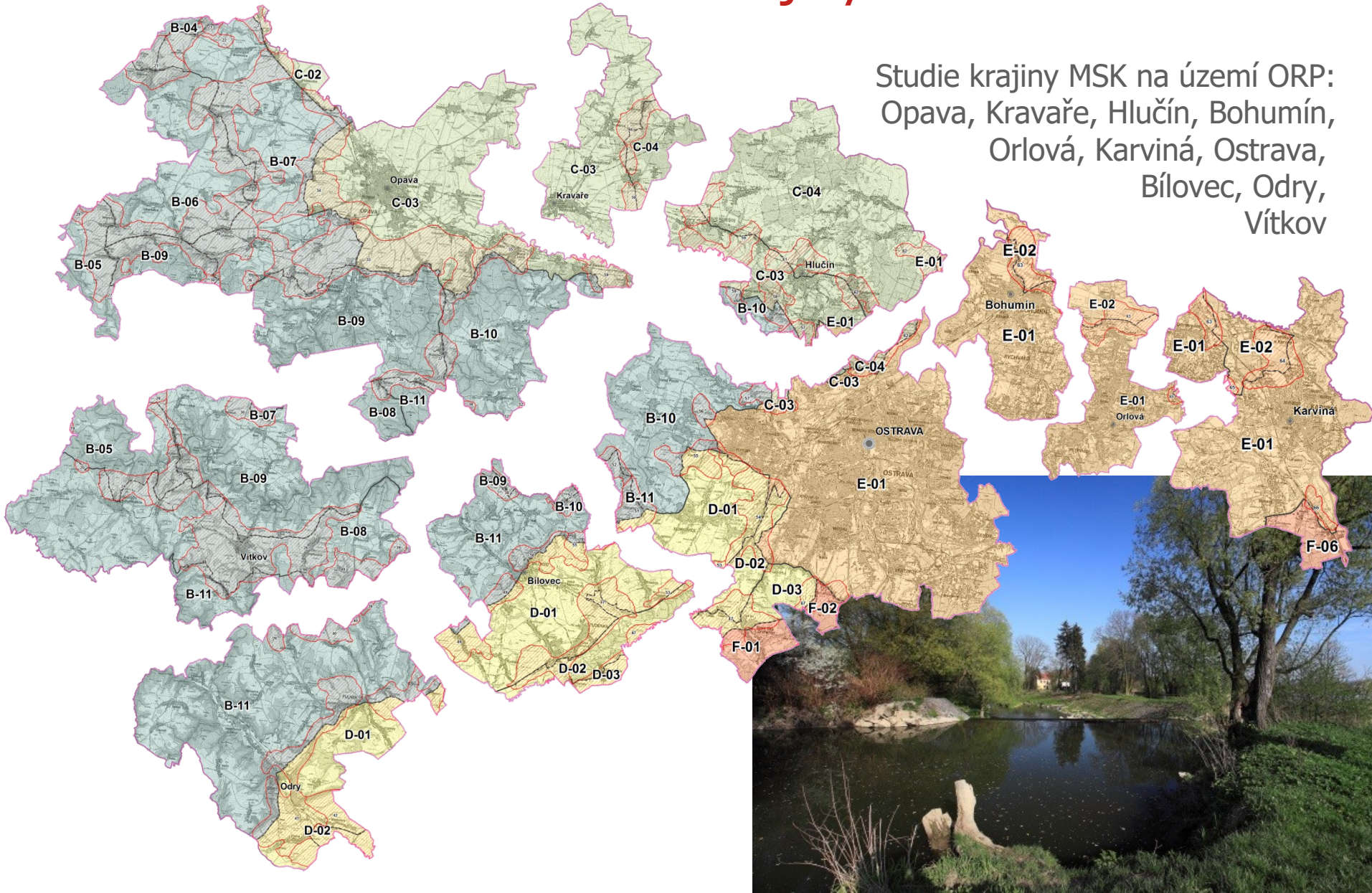
Studie krajiny MSK na území ORP:
Krnov, Bruntál, Rýmařov

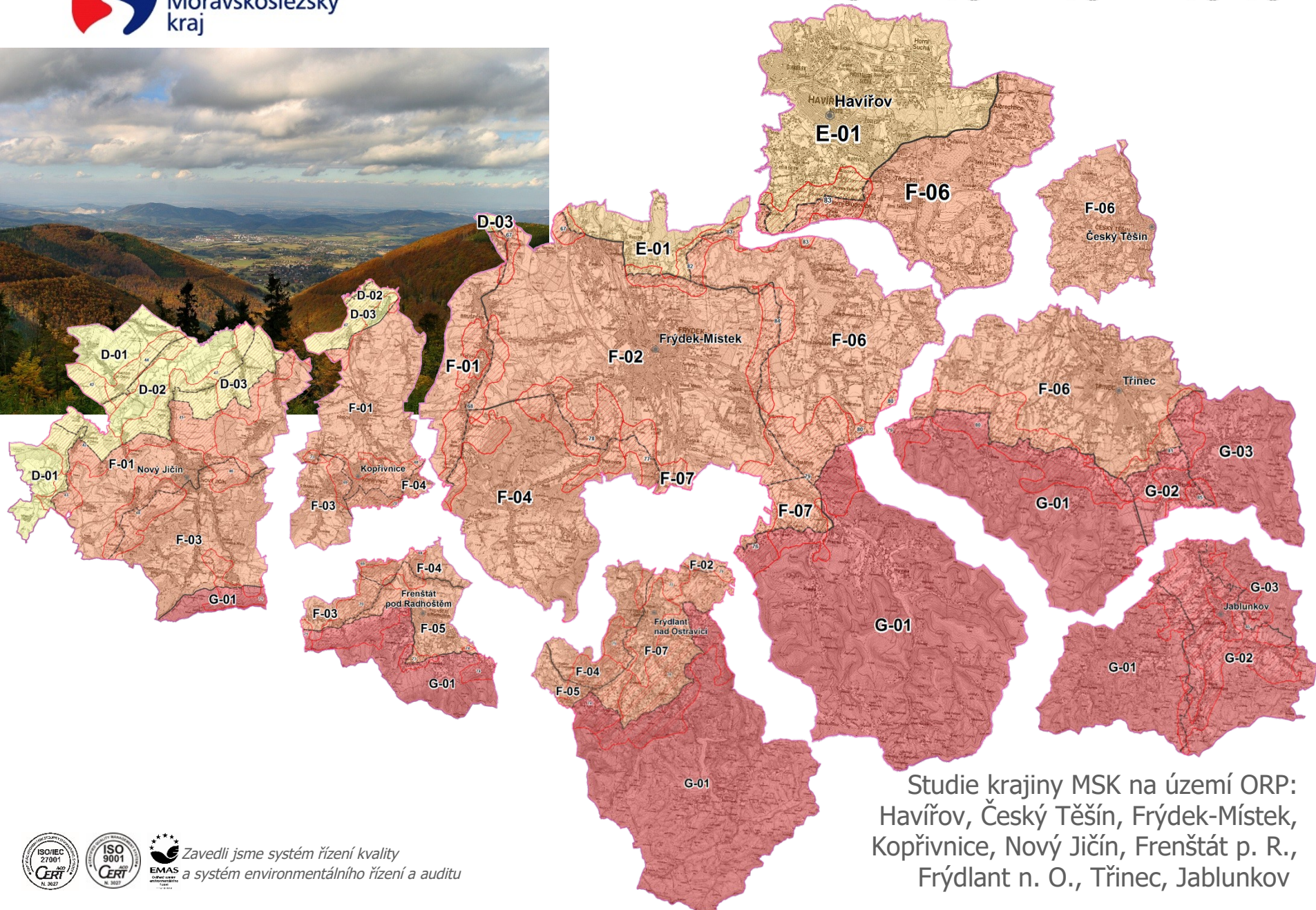


- **přechodová pásma** – vyjádření pozvolné změny charakteristik krajiny, které se nemění na hranici a nemají podobu ostré linie – v rámci územně plánovací dokumentace je však nezbytné hranice definovat pro rozhodování v území a identifikaci platných podmínek pro dané území

Studie krajiny MSK dle hranic ORP

Studie krajiny MSK na území ORP:
Opava, Kravaře, Hlučín, Bohumín,
Orlová, Karviná, Ostrava,
Bílovec, Odry,
Vítkov





Studie krajiny MSK na území ORP:
Haviřov, Český Těšín, Frýdek-Místek,
Kopřivnice, Nový Jičín, Frenštát p. R.,
Frýdlant n. O., Třinec, Jablunkov



Koncepce ochrany přírodních, kulturních a civilizačních hodnot v aktualizaci ÚPD kraje

- ochrana hodnot území na **principu výjimečnosti, odlišnosti a zachování rozmanitosti**
- zachování hodnot – potenciál udržitelného rozvoje, kdy územně plánovací dokumentace jsou druhem koncepcí, u kterých je vyhodnocován vliv na udržitelný rozvoj
- polyfunkční charakter krajiny, kde příroda tvoří její základ, vše ostatní je vytvořené nebo zaviněné člověkem ¹⁾
- neoddělitelnost vlastností identifikovaných hodnot území, jedna složka (přírodní, kulturní nebo civilizační) podmiňuje zbývající znaky = **vymezení území kumulovaných přírodních, kulturních a civilizačních hodnot**





Územní studie krajiny pro území ORP

- 9. výzva IROP územní studie zaměřené na řešení krajiny pro celý správní obvod ORP

Společný metodický pokyn MMR a MŽP – Zadání územní studie krajiny

<http://www.uur.cz/images/8-stanoviska-a-metodiky/35-zadani-US-krajiny-ORP-23022016.pdf>

- *„Účelem je vytvořit základní podklad pro plánovací a rozhodovací činnost v krajině bez ohledu na to, který orgán je k rozhodování příslušný“*
- *Návrh územní studie krajiny – „Stanovení cílové vize krajiny a priorit vývoje území, ve vazbě na ZÚR a s ohledem na stav území včetně typů krajiny, hodnot, rizik a limitů v území a požadavky obyvatel, při nastavení vhodné formy spolupráce s veřejností“*
- Požadavky na formu územní studie krajiny ORP
- **Samotná metoda vymezení segmentů krajiny není obsažena**

KÚ MSK pro úřady územního plánování

Prezentace vybraných expertů na téma hodnocení krajiny:

- **Ing. arch. Vladimír Dujka** – základní problémové okruhy pro řešení územní studie krajiny, vymezení pojmu krajinný okrsek a nástin metody jeho vymezování včetně příkladů možného přístupu, náměty na implementaci územní studie krajiny do ÚPD
- **Ing. Roman Bukáček** – principy hodnocení krajinného rázu, důvody ochrany krajinného rázu, smysl této ochrany, jeho kontext, souvislosti, znalosti, diferenciací území, identifikace hodnot, jejich sdělení srozumitelnou formou a problematiku ochrany a regulace
- **Ekotoxa s.r.o. (Doc. Ing. arch. Ivan Vorel, CSc., Ing. arch. Antonín Hladík, Ing. Petr Ondruška, Mgr. Jan Dušek)** – prezentace pilotní územní studie krajiny pro ORP Kyjov, 2016





MSK má 22 obcí s rozšířenou působností

- Studii krajiny pro území obcí s rozšířenou působností využilo nebo zpracovává na území kraje celkem 7 těchto obcí:

Krnov

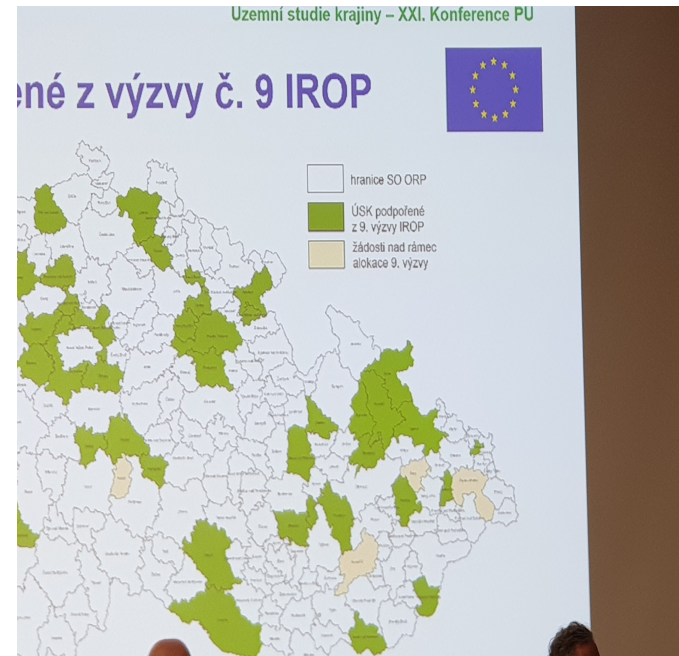
Bruntál

Rýmařov

Opava

Orlová

Kopřivnice



- Krajina nemá jasná rozhraní, ke změnám charakteru krajiny dochází převážně pozvolna bez ohledu na správní členění území.
- Cílové kvality krajiny nejsou neměnné, vyvíjí se v čase.
- Vymezení specifických krajin může být impulsem pro navázání spolupráce mezi obcemi ležících ve specifické krajině.
- Vymezení specifických krajin a jejich hodnot v sobě nese potenciál území, který je možné rozvíjet s ohledem na jeho udržitelný rozvoj.



Kolize plánování a reality nejen v krajině

- Důsledkem průmyslové revoluce a socialistického státu je ztráta vztahu k půdě
- Jediným prozatímním výsledkem uplatňování vymezených specifických krajin kraje je kritická oponentura regulací v krajině
- Nezáměr o společné dění v krajině, přesto, že dlouhodobě je krajina jednou z evropsky neúspěšnějších strategií, která má potenciál přilákat turisty, zemědělství, a tím i ekonomický rozvoj
- Jednou z nových příležitostí vzniku výjimečného a postupně opět osídleného území je část Moravskoslezského kraje, kde postupně vznikají nové kvality území- Krajina degradovaná těžební činností má ve srovnání s obvyklou zemědělskou krajinou rozmanitější strukturu s vyšší biodiverzitou
- Evropská úmluva o krajině deklaruje krajinu jako *„základ identity lidí a výraz rozmanitosti jejich společného přírodního a kulturního dědictví“*.
- Ochrana a tvorba krajiny k základním otázkám hodnot, které uznáváme na základě našeho vzdělání, výchovy, postojů, chyb a úspěchů, času a finančních prostředků



Vsuvka z ekonomie:

- Hodnota je uspokojení potřeb ohodnocená ekvivalentem protihodnoty, které jsme ochotni se pro ni vzdát
- Hodnota je totiž subjektivní záležitost. „*Beauty is in the eye of the beholder*“, tzn. krása je v očích pozorujícího. Stejně tak to platí o hodnotě, neboť ta také „existuje“ jen a pouze v očích pozorujícího. A tak se stává (tisíckrát denně), že tutéž akcii jeden hodnotí nízko (a proto prodává) a druhý vysoko (proto kupuje). Každý vidíme hodnotu jinak, jinde a jindy. V hodnotu musíme věřit. Kdybychom všichni věřili v hodnotu jistého statku stejně, neprobíhal by nákup ani prodej (Sedláček, T. 2011)

Participace obyvatel:

- ... na vytváření společenských hodnot a postojů v prostředí České republiky ztratila kontinuitu, byla přerušena více než jednou generací.
- Posun od konce 90. let 20. stol. na úrovni místních komunit – ve větším měřítku struktura pozice aktérů v procesu
- zůstává aktuální hledání odpovědí na otázky, co je dnes vlastně dobře, jaké hodnoty „ještě“ sdílíme, které naopak a které sdílet už nebudeme

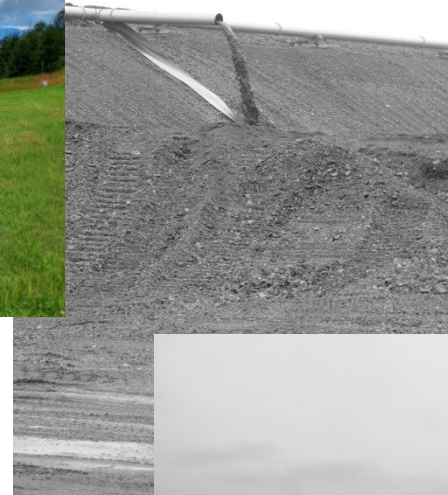


„Mnoho lidí se domnívá, že pro každou lidskou práci platí stejná pravidla jako v matematice, kde jedna a jedna jsou vždy dvě.

Ale v tvůrčí činnosti jedna a jedna může být i méně než dvě, i více: tři, čtyři, šest a možná i devět.

A o to právě jde, aby to bylo co nejvíce"

(Raymond Unwin, citace uvádějící první kapitulu knihy J.K. Říhy „Země krásná“)





Děkuji za pozornost

beata.vinklarkova@msk.cz